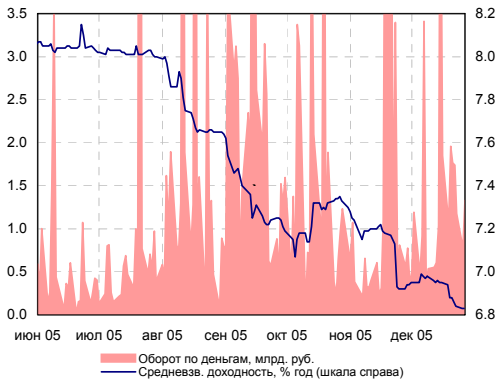
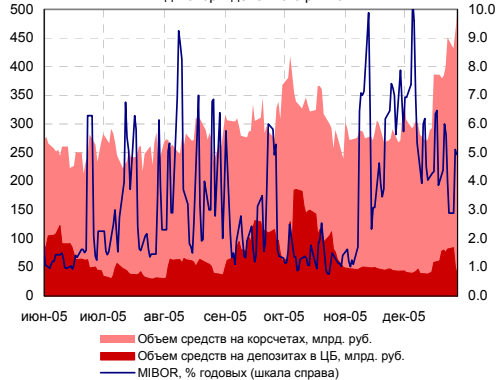


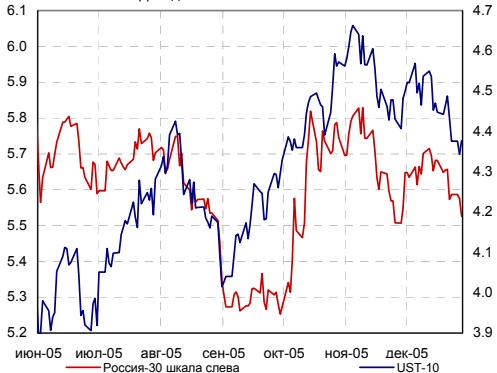
Индикаторы рынка ГКО-ОФЗ



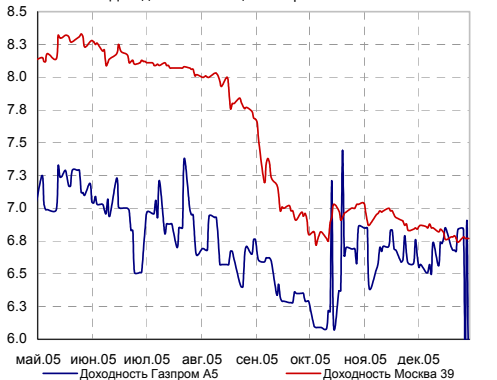
Индикаторы денежного рынка



Доходности России-30 и UST-10



Доходности облигаций Газпрома и Москвы



ИНДИКАТОРЫ ДОЛГОВОГО РЫНКА

Индексы	Значение	Изм-е	Выпуск	Покупка	Продажа	Изм-е	YTM, %	
RUB/USD	28.74	-0.0072	ОФЗ 45001	102.85	102.97	-0.05	5.48	
EUR/USD	1.1844	0.0003	ОФЗ 46001	107.50	107.52	-0.01	6.01	
MIBOR, %	5	-0.11	ОФЗ 46014	110.05	110.20	0.05	6.74	
ОСТАТКИ НА К/С В ЦБ, МЛРД. РУБ.	460.4	-34.7	МГор39-об	112.00	112.10	-0.01	6.77	
НЕФТЬ (URALS)	53.06	-0.28	Мос.обл.5в	109.95	110.07	-0.35	6.77	
ЗОЛОТО	515.5	7.9	СамарОбл 2	0.00	100.00	-0.21	7.08	
EMBI+	366.82	0.23	НижгорОбл2	105.20	105.35	0.35	7.55	
EMBI+ СПРЕД	244	0	ГАЗПРОМ А4	104.25	104.40	-0.10	7.12	
EMBI+RUSSIA	424.78	0.29	Евросеть-1	101.70	102.08	0.10	9.74	
EMBI+RUSSIA СПРЕД	119	0	ЦУН 01 обл	100.51	100.60	-0.39	13.84	
MICEX RCBI	101.37	-0.13%	ЮТК-01 об.	102.80	103.40	0.25	10.18	
MICEX ОБЪЕМЫ, МЛН. РУБ.	БИРЖА	РПС	РЕПО	РОССИЯ 30	112.63	113.13	0.39	5.53
КОРПОРАТИВНЫЕ	1122.84	8421.32	3829.10	UST 10	100.92	100.98	-0.27	4.38
МУНИЦИПАЛЬНЫЕ	604.59	2995.03	3073.67	ГАЗПРОМ 13	120.30	121.45	0.52	6.08
ГОСУДАРСТВЕННЫЕ	22359.52		БАНК МОСКВЫ 09	104.87	105.22	-0.01	6.51	

ВНУТРЕННИЙ ДОЛГОВОЙ РЫНОК

ВЧЕРА на внутреннем долговом рынке состоялось последнее в текущем году размещение рублевых облигаций. Свои облигации на сумму 500 млн. рублей инвесторам предлагала Ярославская область. В результате конкурса ставка первого купона была установлена на уровне 8,00% годовых, что соответствует доходности к погашению на уровне 7,96% годовых.

На вторичном рынке вчера сохранилась высокая активность. По итогам дня биржевые обороты сектора негосударственных облигаций выросли до 13,1 млрд. рублей с 12,6 млрд. рублей днем ранее. Интерес участников рынка практически полностью переместился в облигации эмитентов второго-третьего эшелона, которые имеют более высокую купонную доходность. Так, по итогам вчерашних торгов котировки облигаций эмитентов первого эшелона снизились.

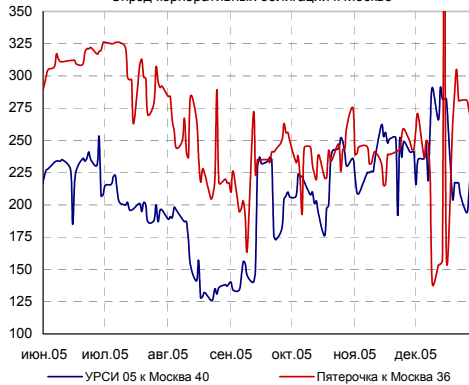
На рынке государственных рублевых облигаций вчера также наблюдался рост торговой активности. Наибольшим спросом у инвесторов пользовались два выпуска длинных ОФЗ серии 26198 и серии 46002, уровень доходности которых предполагал некоторую премию относительно остальных ОФЗ. Стоит также отметить, что доходность ОФЗ 46014, близких по дюрации к ОФЗ 26198 и ОФЗ 46002, также выглядит достаточно привлекательно, предлагая премию в 7 пунктов.

До конца текущей недели мы ждем сохранения позитивных настроений на внутреннем долговом рынке. Скорее всего, на длинные выходные инвесторы предпочтут уйти в длинные бумаги наиболее качественных эмитентов, нежели в деньгах. Также, мы полагаем, что достаточно привлекательным может стать покупка облигаций с высокой текущей доходностью и относительно небольшой дюрацией, а также облигаций региональных правительств.

Спрэд России-30 к UST-10, б.п.



Спрэд корпоративных облигаций к Москве



Корпоративный сегмент

Лидеры оборотов

	Обороты, млн. руб. (Биржа + РПС)	Изменение стоимости, %	
ФСК ЕЭС-02	1060.66	-0.16	↓
УралВагЗФ2	892.44	0.10	↑
РТК-ЛИЗ 4с	513.10	-0.20	↓
РусТекс 2	482.42	0.29	↑
ИРКУТ-03об	477.78	-0.14	↓
ВТБ - 5 об	402.83	0.00	↑
Лукойл2обл	341.72	-0.05	↓
Удмнефтпр	326.77	0.05	↑
ЛСР 01 обл	283.98	-0.25	↓
ГАЗПРОМ А4	257.43	-0.10	↓

Лидеры роста/падения

Рост, %		Падение, %
9.75	ФСК ЕЭС-01	
5.65	МГТС-04 об	
4.70	НовЧерем 2	
4.58	РусПрод-4	
1.70	САНОС-02об	
	НОМОС 6в	-2.64
	УралСвзИн4	-2.30
	СОКАвто 01	-1.90
	ГАЗПРОМ А5	-1.68
	МартаФин 1	-1.67

ВНЕШНИЙ ДОЛГОВОЙ РЫНОК

► **US-TREASURIES.** Вчера динамика us-treasuries оказалась достаточно волатильной. Рынок «потрясли» неожиданно хорошие результаты индекса потребительской уверенности в декабре. Так, фактические данные превысили прогноз экономистов, которые ждали роста индекса до 101,8 пункта, и составили 103,6 пункта по сравнению с пересмотренным в сторону понижения показателем ноября (98,3 пункта). Таким образом, потребительские настроения практически восстановились до своего «предураганного» уровня. В августе значение индекса составляло 105,5 пункта и упало в октябре до 85,2. Реакция рынка была довольно неожиданной. Котировки долгосрочных облигаций выросли, а доходность 10-летних бумаг одно время находилась на уровне чуть выше 4,34% годовых, против 4,36% годовых по 2-х летним инструментам. Напомним, что инверсия в части кривой доходности в диапазоне 2 - 5 лет произошла более недели назад. Сегодня с утра доходность 10-летних бумаг находится на уровне 14,36% годовых.

► **EMERGING MARKETS.** По итогам вчерашних торгов индекс EMBI+ прибавил 0,23%, а его спрэд сохранился на уровне 244 б.п.

► **РОССИЙСКИЕ ЕВРООБЛИГАЦИИ.** Индекс EMBI+Россия вырос на 0,29%, а спрэд индекса сократился на 1 б.п. до 118 б.п. Сегодня с утра еврооблигации «Россия-30» торгуются на уровне 112,65/113,260 процентов от номинала. Спрэд «России-30» к UST-10 сегодня с утра составляет 118 б.п.

НОВОСТИ ЭМИТЕНТОВ ДОЛГОВОГО РЫНКА

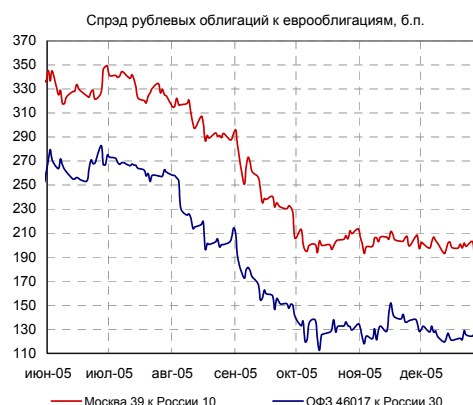
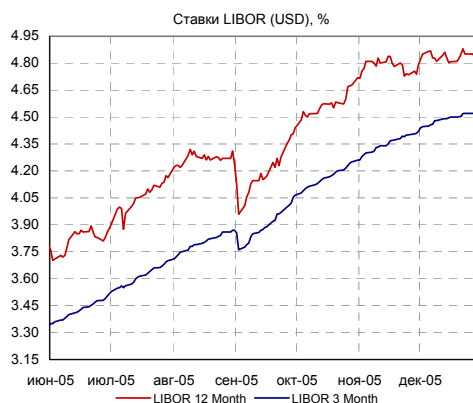
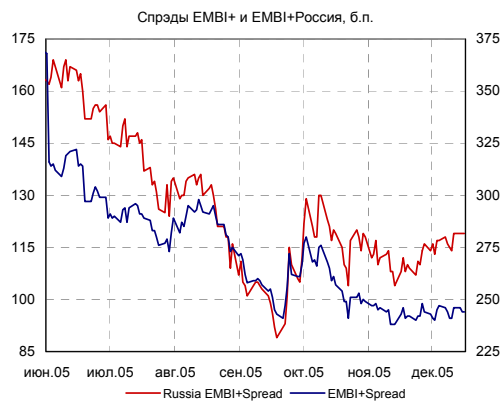
► **ИСТ ЛАЙН** преподнес инвесторам подарок к Новому году. Вчера ФАС МО вынес положительное решение в пользу Росимущества по иску «Ист Лайн». Группа оспаривала февральское решение суда о расторжении договора аренды аэродрома «Домодедово». Сегодня «Ведомости» передают слова главы Росимущества Валерия Назарова, который сообщил, что стороны договорились об урегулировании конфликта. «Ист Лайн» согласилась платить за аренду аэродрома \$1,2 млн. в год (раннее ставка составляла 3 млн. руб. в год). В пресс-службе компании «Ведомостям» подтвердили факт договоренности о новых арендных ставках.

Мировое соглашение снимает один из главных вопросов в конфликте. Однако в настоящее время в судах находится еще один иск, согласно которому Росимущество оспаривает передачу недвижимого имущества (здания пассажирского терминала аэропорта «Домодедово») в уставный капитал того же дочернего предприятия «Ист Лайн». Этот иск касается только той части имущества, которая существовала в 1997 г., когда осуществлялась его передача. Здание, которое было передано в имущество, находится в центре нового терминала, и было внесено в «Домодедово-2» по цене в 83 млн руб. С тех пор группа «Ист Лайн» существенно модернизировала здание, вложив в него около \$500 млн.

Мы полагаем, что начало сближения чиновников и группы «ИСТ Лайн», за которую заступился даже президент Путин, приведет к логическому завершению всего конфликта. Вчера облигации компании торговались по цене 100,55 процентов от номинала с доходностью к оферте в декабре 2006 года на уровне 11,20% годовых. Сегодня на ММВБ уже прошли сделки по цене 100,80. (доходность на уровне 10,9% годовых). Учитывая высокую вероятность завершения конфликта мы ждем, что спрэд облигаций «Ист-Лайн-2» к кривой доходности Москвы опустится до уровня 420-460 б.п., что соответствует доходности на уровне 9,95%-10,35% годовых. Учитывая это, потенциал роста облигаций находится в пределах 1,0%.

► **ЧУВАШИЯ.** Подразделение Всемирного Банка - Международная финансовая корпорация - (IFC), предоставит республике Чувашия гарантию по планируемому выпуску облигаций на сумму 1 млрд. рублей. Размещение облигаций запланировано на второй квартал 2006 года, срок обращения выпуска составит от 4 до 7 лет. Предельный объем гарантии составит 45% от общей суммы займа.

► **ОАО «СЕВЕРО-ЗАПАДНЫЙ ТЕЛЕКОМ»** привлек синдицированный необеспеченный кредит в размере 50 млн. евро со сроком погашения 37 месяцев. Процентная ставка по кредиту составляет Euribor + 2%.



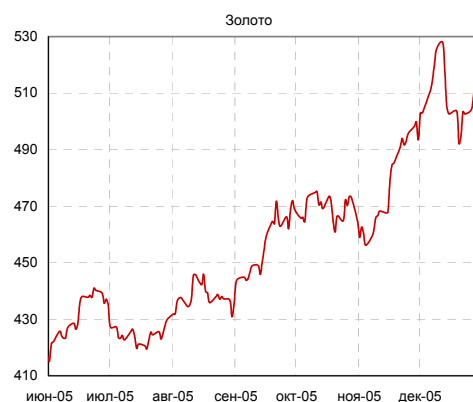
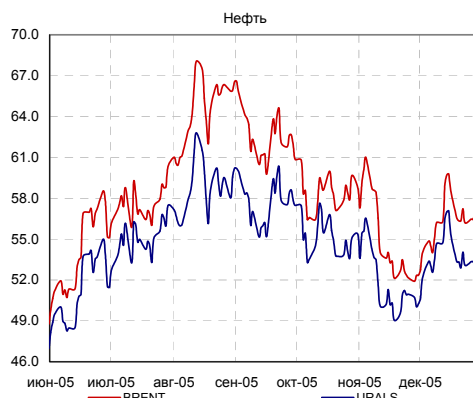
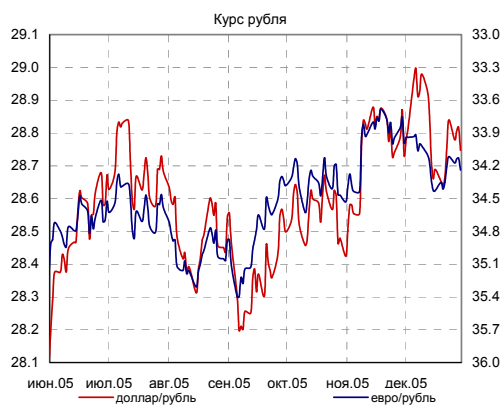
► **ВМЗ.** Акционеры ОАО «Выксунский металлургический завод», входящего в Объединенную металлургическую компанию, одобрили договоры поручительства перед «Сбербанком» по кредитам, привлекаемым ООО «ОМК-Сталь». Кредит на \$270 млн. предоставляется на срок не более 10 лет со ставкой не выше 12% годовых. Штрафной процент - не более 16% годовых, вознаграждение кредитору составит \$3 млн. ВМЗ предоставил «Сбербанку» право безакцептного списания денежных средств со своего счета в этом банке. Кроме того, «ВМЗ» несет ответственность перед «Сбербанком» по обязательствам «ОМК-Стали» по кредитной линии на сумму \$150 млн. Процентная ставка по линии - переменная, в зависимости от объема выручки «ОМК-Сталь» и «ВМЗ», поступающей на счета в «Сбербанке», составляет от 9% до 10% годовых.

► **НОРТГАЗ** возобновляет размещение второго выпуска облигаций на 1,8 млрд. рублей. Ранее размещение было приостановлено из-за необходимости внесения изменений в решение о выпуске ценных бумаг и проспект облигаций в связи с преобразованием организационно-правовой формы «Нортгаза» - из ОАО в ЗАО. Изменения были зарегистрированы 22 декабря 2005 г.

► **МБРР.** Московский банк реконструкции и развития планирует в первом квартале 2006 года разместить еврооблигации на сумму \$150 млн., срок обращения которых составит 3-5 лет. Также в первом квартале следующего года МБРР намерен привлечь субординированный заем на \$60 млн.

КРЕДИТНЫЕ РЕЙТИНГИ

► **ПСБ.** Международное рейтинговое агентство Fitch Ratings повысило долгосрочный рейтинг Промыленно-строительного банка до «BBB-» с «B+», краткосрочный рейтинг повышен до «F3» с «B». Повышение рейтинга обусловлено приобретением «Внешторгбанка» 50% пакета акций ПСБ, в результате чего доля ВТБ была увеличена до 75%. Одновременно Fitch исключило рейтинг ПСБ из списка на возможный пересмотр, присвоив им стабильный прогноз.



КАЛЕНДАРЬ СОБЫТИЙ НА ДОЛГОВОМ РЫНКЕ

СЕГОДНЯ

31 янв 07 Очередное заседание комиссии FOMC. Рассмотрение вопроса об изменении учетной ставки.

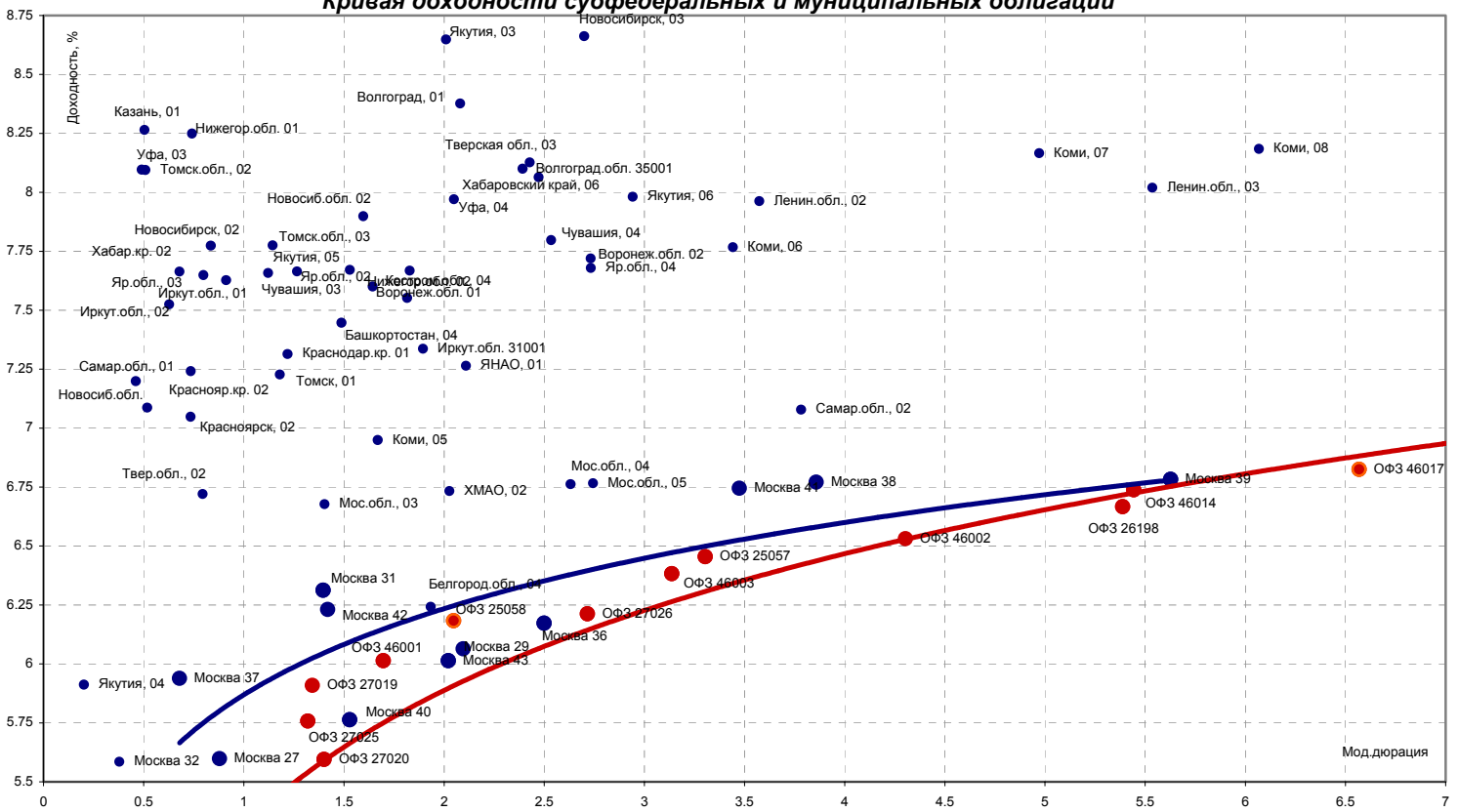
КАЛЕНДАРЬ ПЕРВИЧНОГО РЫНКА

Дата	Эмитент, серия выпуска	Объем, млн.	Срок обращения
СЕГОДНЯ			
25 янв 06	ИК Элемтэ, 01	600	4 года/ год
27 янв 06	НМЗ им. Кузьмина, 01	1 200	4 года/ 1,5

СТАТИСТИКА США

Дата	Показатель	Посл. период	Ожидаемое значение	Прошрое значение	Фактическое значение
13 дек 05	Retail sales, исключая автомобили, m-t-m	ноя.05	0.20%	0.80%	-0.30%
15 дек 05	Инфляция - Индекс потребительских цен (CPI)	ноя.05	-0.40%	0.20%	-0.60%
15 дек 05	Инфляция, без учета цен на энергоносители и продовольствие (core CPI)	ноя.05	0.20%	0.20%	0.20%
15 дек 05	Индекс промышленного производства	ноя.05	0.50%	1.30%	0.70%
15 дек 05	Счет движения капитала (Capital Net Flow), млрд. долл.	окт.05	80.0	101.70	106.80
20 дек 05	Инфляция - Core PPI (очищенная от влияния цен на продовольствие и энергетику)	ноя.05	0.20%	-0.30%	0.10%
21 дек 05	Финальная оценка ВВП (GDP-final)	3 кв.05	4.30%	4.30%	4.10%
22 дек 05	Индекс потребительских расходов (PCE)	ноя.05	0.20%	0.10%	0.10%
23 дек 05	Статистика продаж новых домов (New Home sales), млн. ед.	ноя.05	1.305	1.404	1.245
28 дек 05	Индекс потребительской уверенности (Consumer confidence index)	дек.05	101.80	98.30	103.60
СЕГОДНЯ					
3 янв 06	Индекс Деловой активности (ISM manufacturing)	окт.05	57.10	58.10	
3 янв 06	Статистика рынка труда - Число новых рабочих мест (Non-farm payrolls)	дек.05	200 000	215 000	
3 янв 06	Статистика рынка труда - Уровень безработицы (Unemployment)	дек.05	5.00%	5.00%	
5 янв 06	Индекс Деловой активности (ISM Services)	ноя.05	59.00	58.50	
12 янв 06	Торговый баланс (сальдо, млрд. долл.)	ноя.05	-66.00	-68.89	
12 янв 06	Импортные цены	дек.05	0.10%	-1.70%	

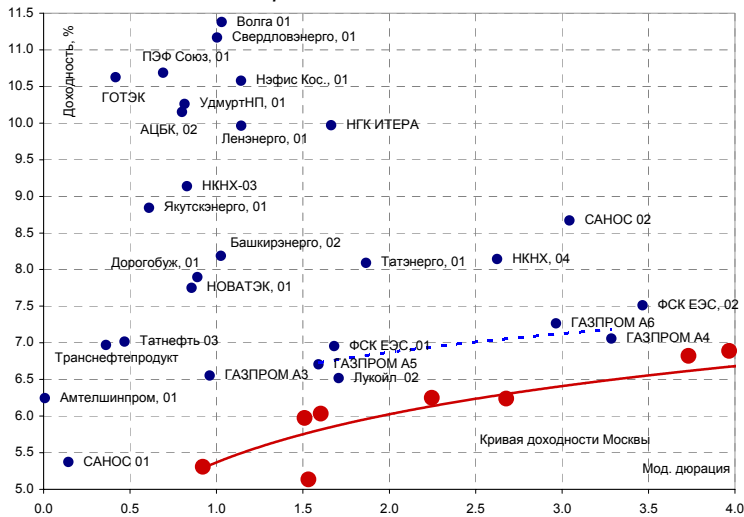
Кривая доходности субфедеральных и муниципальных облигаций



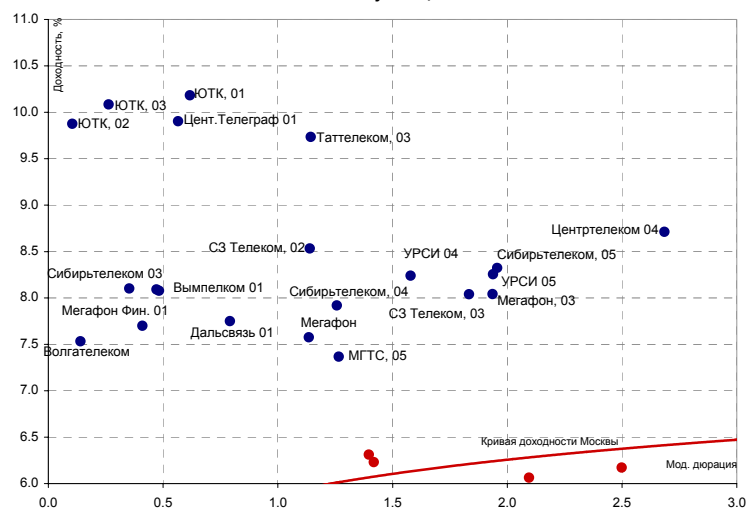
Источники: REUTERS, расчеты Банка Москвы

Кривые доходностей корпоративных облигаций

Топливо-энергетический и химический комплекс

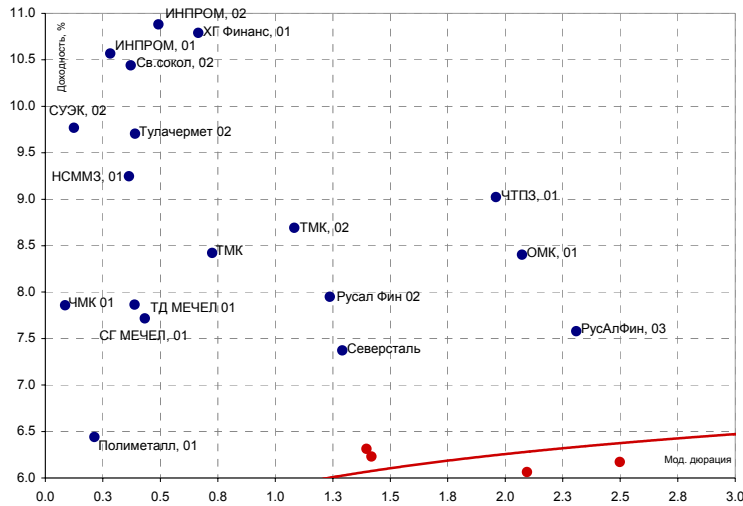


Телекоммуникации

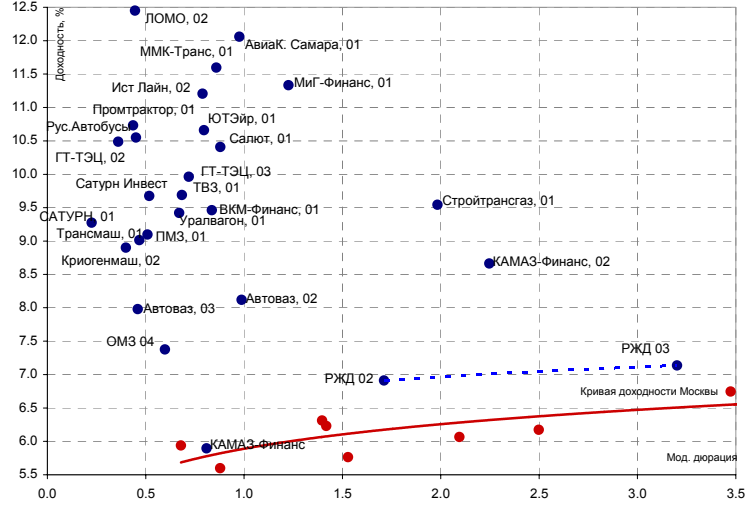


Источники: REUTERS, расчеты Банка Москвы

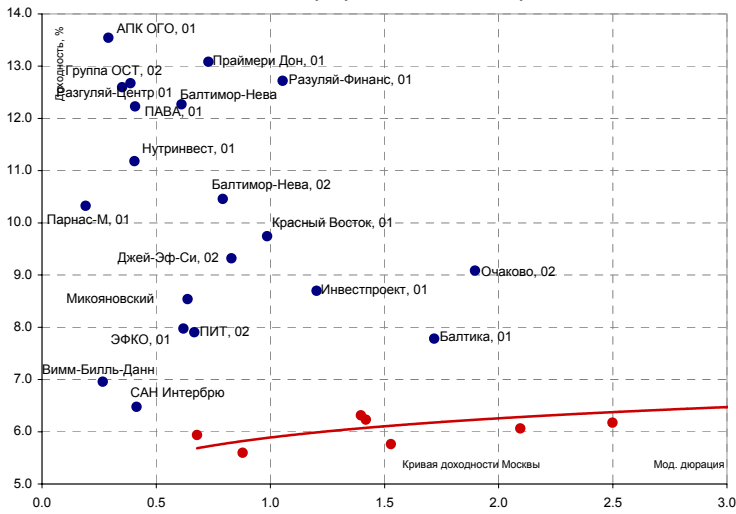
Металлургия и горно-рудный сектор



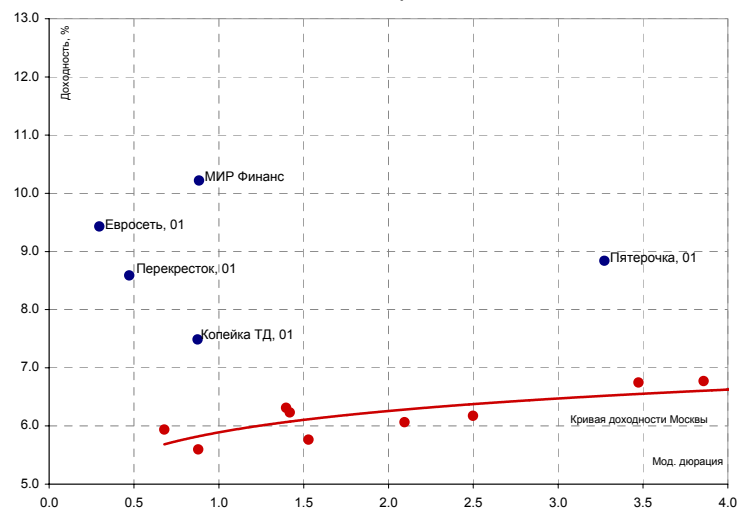
Машиностроение и транспорт



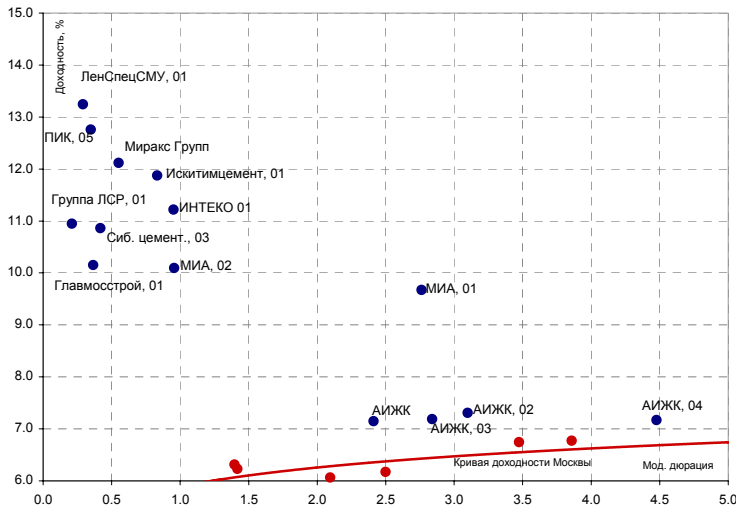
Пищевой и агропромышленный сектора



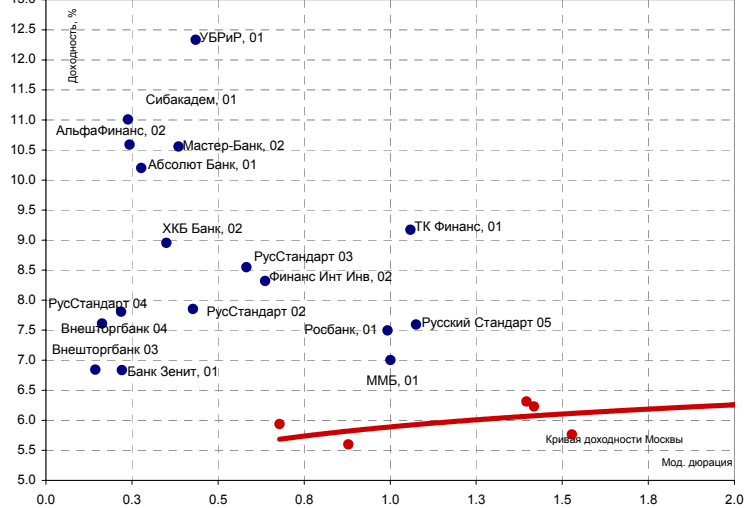
Розничная торговля



Строительный сектор

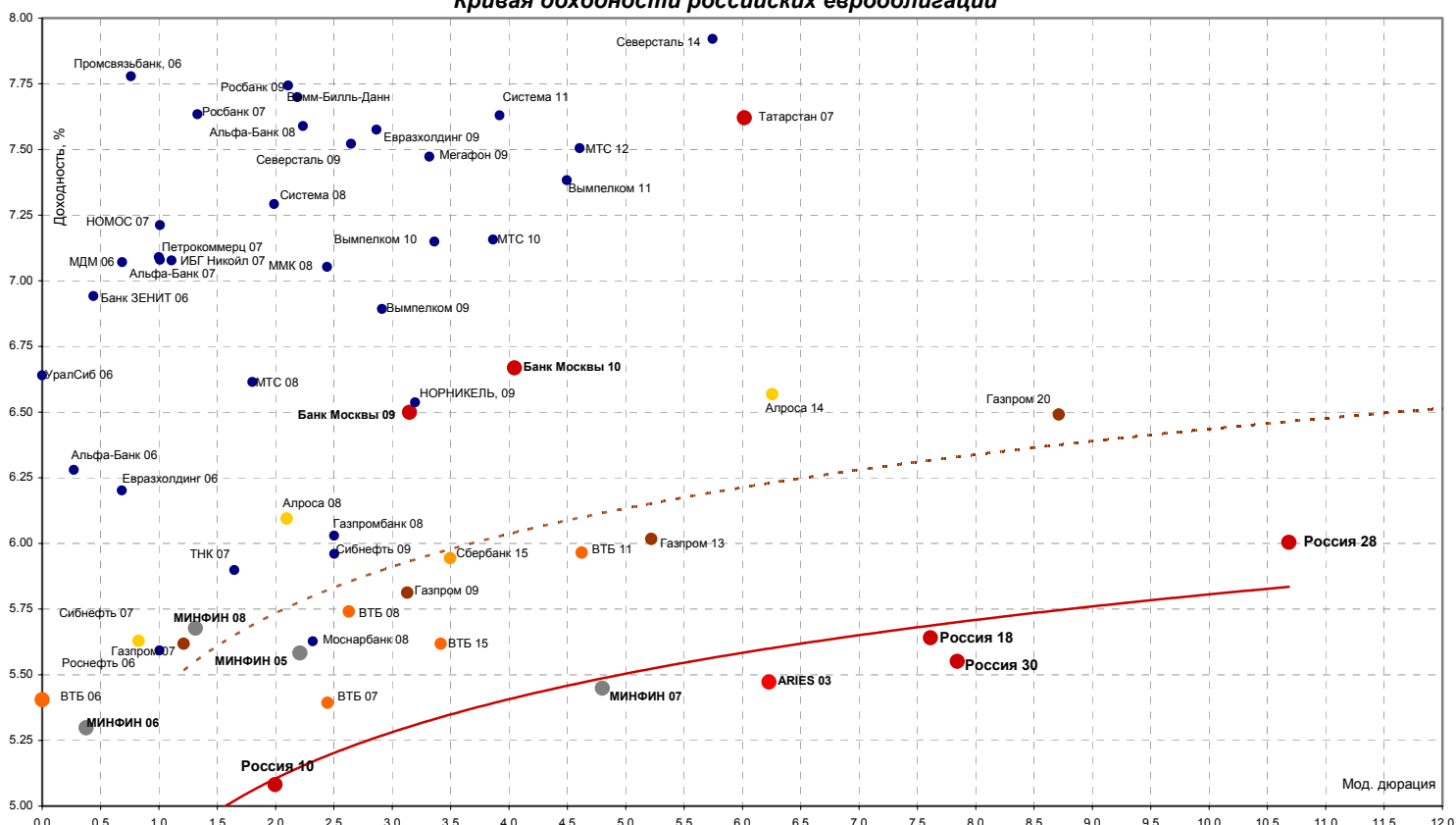


Финансовый сектор

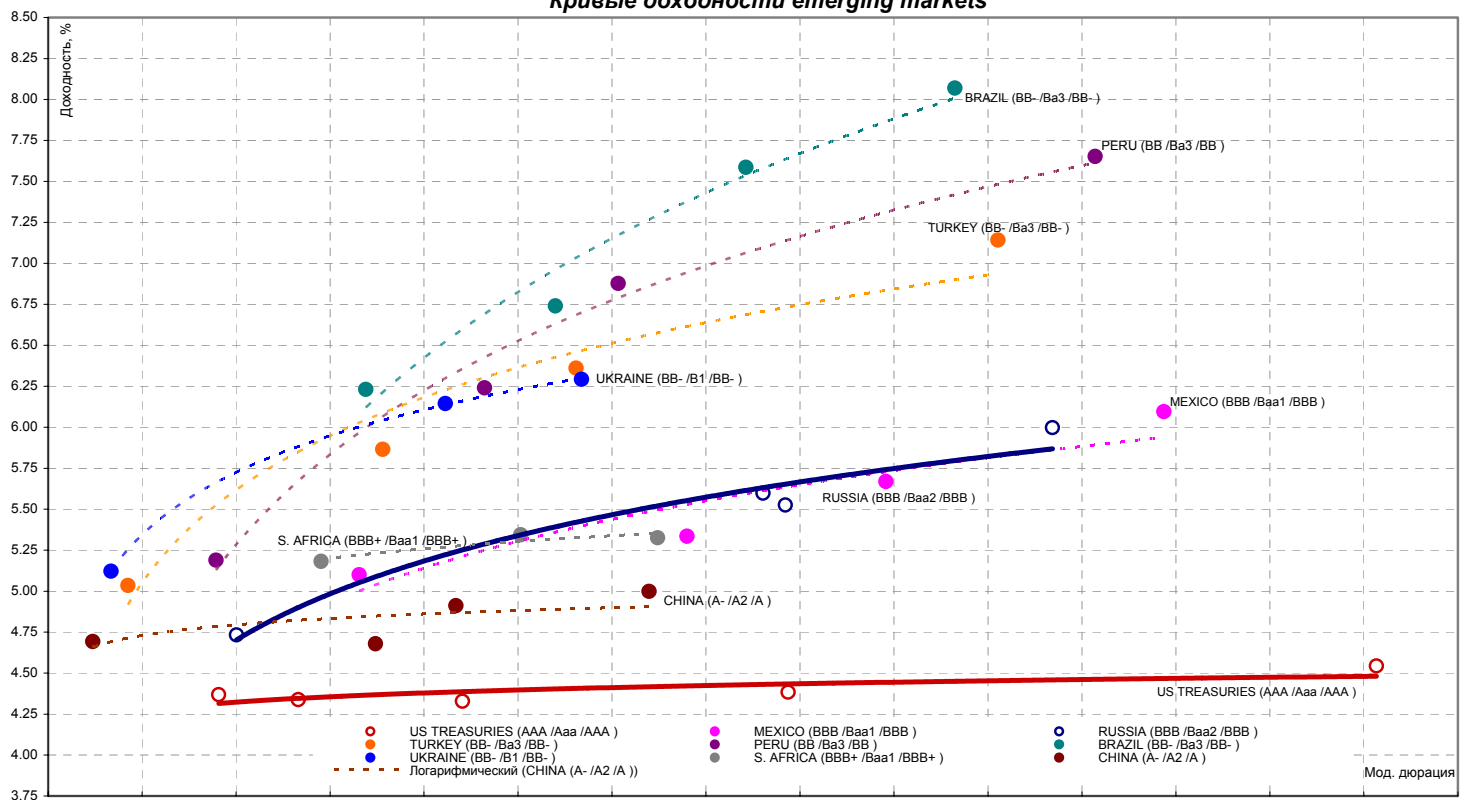


Источники: REUTERS, расчеты Банка Москвы

Кривая доходности российских еврооблигаций



Кривые доходности emerging markets

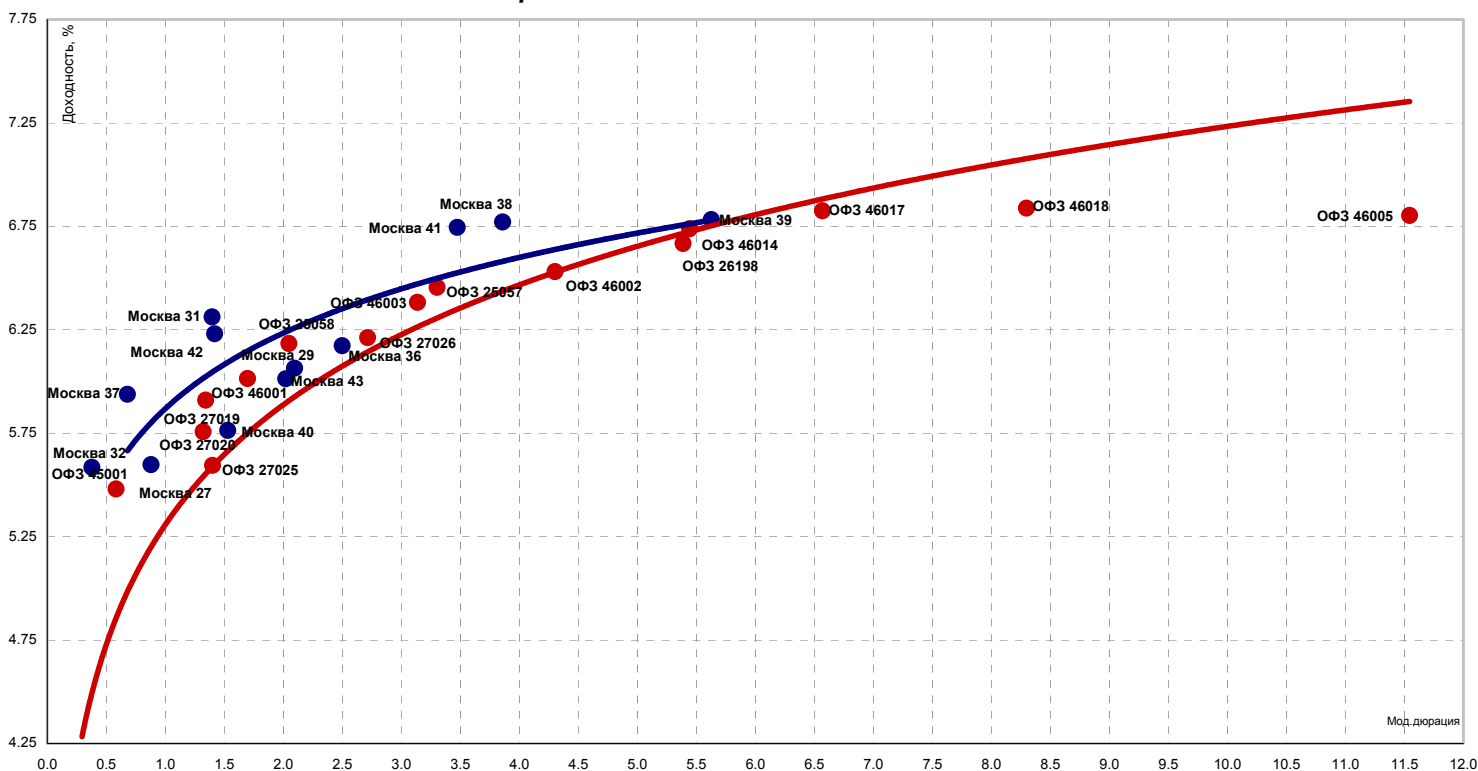


Источники: REUTERS

ЭМИТЕНТЫ	ОБЪЕМЫ		ПОГАШЕНИЕ/ ВЫКУП		Оферта	Дней до погашения	ЦЕНА		ИЗМЕНЕНИЕ,%			ДОХОДНОСТЬ,%			ДЮРАЦИЯ		
	Оборот млн. руб.	Объем, млн. руб.	Купон,%	Погашение			Покупка	Продажа	день	неделя	месяц	НКД	Текущая	К погаш.	К оферте	Дюр. лет.	Мод. дюр
Итоги торгов государственными облигациями																	
ОБР 02	114.9	-	-	23.06.2009	15.03.2006	1273	0.00	99.12	0.00	0.07	0.36	-	-	0.25	4.19	0.21	0.20
ОБР 03	16116.0	-	-	22.09.2009	15.06.2006	1364	97.55	97.77	0.00	-0.05	0.33	-	-	0.60	4.99	0.46	0.44
ОФЗ 25057	1131.2	33773	7.40	20.01.2010	-	1484	103.87	104.10	-0.06	0.14	0.58	12.77	7.12	6.46	-	3.52	3.30
ОФЗ 25058	266.6	31866	6.30	30.04.2008	-	854	100.53	100.55	-0.05	0.10	0.00	9.67	6.27	6.18	-	2.17	2.05
ОФЗ 26198	1389.5	42117	6.00	02.11.2012	-	2501	96.30	96.40	0.21	0.77	0.94	8.88	6.22	6.67	-	5.75	5.39
ОФЗ 27019	0.0	8800	10.00	18.07.2007	-	567	0.00	106.70	0.00	0.00	0.00	44.11	9.42	5.91	-	1.42	1.34
ОФЗ 27020	0.0	8800	10.00	08.08.2007	-	588	0.00	107.50	0.00	0.00	-0.47	38.36	9.36	5.59	-	1.48	1.40
ОФЗ 27022	9.9	21296	8.00	15.02.2006	-	49	100.45	100.66	0.07	-0.37	-0.02	9.21	7.95	3.04	-	0.13	0.13
ОФЗ 27026	6.7	16000	7.50	11.03.2009	-	1169	0.00	102.80	-0.24	0.75	-0.41	2.88	7.33	6.21	-	2.88	2.72
ОФЗ 45001	25.3	28356	10.00	15.11.2006	-	322	102.85	102.97	-0.05	-0.10	0.53	5.75	9.72	5.48	-	0.61	0.58
ОФЗ 45002	0.3	5520	10.00	02.08.2006	-	217	102.13	0.00	0.06	0.00	0.00	12.08	9.72	5.10	-	0.57	0.54
ОФЗ 46001	342.3	60000	10.00	10.09.2008	-	987	107.50	107.52	-0.01	-0.02	-0.15	3.84	9.30	6.01	-	1.80	1.70
ОФЗ 46002	1223.4	62000	10.00	08.08.2012	-	2415	111.36	111.45	0.23	0.73	0.70	36.44	8.98	6.53	-	4.58	4.30
ОФЗ 46003	692.5	37298	10.00	14.07.2010	-	1659	113.06	113.07	0.06	0.20	-0.22	44.11	8.84	6.38	-	3.34	3.14
ОФЗ 46005	505.3	20000	0.00	09.01.2019	-	4760	44.16	44.35	-0.22	0.82	5.35	0.00	0.00	6.80	-	12.33	11.54
ОФЗ 46014	335.0	58290	10.00	29.08.2018	-	4627	110.05	110.20	0.05	0.14	0.64	28.77	9.09	6.74	-	5.81	5.44
ОФЗ 46017	41.1	29354	9.00	03.08.2016	-	3871	106.11	106.24	0.14	0.28	0.57	10.36	8.47	6.83	-	7.02	6.57
ОФЗ 46018	46.9	17940	9.50	24.11.2021	-	5810	111.00	111.25	-0.03	0.36	-0.09	3.64	8.55	6.84	-	8.87	8.30
Всего	22200.0	504276															

Источники: REUTERS, расчеты Банка Москвы

Кривая доходности ОФЗ и Москвы



Источники: REUTERS, расчеты Банка Москвы

ЭМИТЕНТЫ	ОБЪЕМЫ		ПОГАШЕНИЕ/ ВЫКУП		Оферта	Дней до погашения	ЦЕНА		ИЗМЕНЕНИЕ, %			ДОХОДНОСТЬ, %			ДЮРАЦИЯ		
	Оборот млн. руб.	Объем млн. руб.	Купон, %	Погашение			Покупка	Продажа	день	неделя	месяц	НКД	Текущая	К погаш.	К оферте	Дюр. лет.	Мод. дюр.
Итоги торгов муниципальными облигациями																	
Волгоград, 01	0.00	400	10.20	17.07.2008	-	932	103.50	103.65	0.00	-0.22	-0.36	19.00	9.86	8.38	-	2.25	2.08
Казань, 01	0.00	750	10.50	21.07.2006	-	205	101.45	101.70	-0.23	-0.44	-0.59	19.56	10.36	8.26	-	0.55	0.50
Казань, 02	0.00	1000	10.00	11.04.2007	-	469	0.00	0.00	0.00	-0.22	-0.36	18.63	9.74	7.58	-	1.00	0.93
Красноярск, 02	0.00	630	12.50	27.10.2006	-	303	104.10	104.50	0.00	-0.29	-0.52	21.58	11.96	7.05	-	0.79	0.73
Красноярск, 05	0.00	1000	6.19	18.10.2008	-	1025	99.65	99.89	0.00	-0.15	-0.02	12.04	6.21	7.73	-	2.57	2.38
Новосибирск, 02	0.05	1500	12.00	07.12.2006	-	344	103.80	104.15	0.00	-0.23	-0.19	7.23	11.54	7.77	-	0.90	0.84
Новосибирск, 03	0.00	1000	4.95	14.07.2009	-	1294	0.00	0.00	0.00	0.00	0.00	23.05	4.43	8.66	-	2.93	2.70
Томск, 01	1.12	300	13.00	22.11.2007	-	694	105.70	105.75	0.47	-0.33	0.28	8.48	12.21	7.23	-	1.27	1.18
Уфа, 03	0.00	400	10.03	18.07.2006	-	202	101.10	101.55	0.00	0.25	-0.14	44.50	9.92	8.10	-	0.53	0.49
Уфа, 04	0.42	500	10.03	03.06.2008	-	888	104.30	105.60	-0.05	0.62	0.15	6.04	9.57	7.97	-	2.21	2.05
Итоги торгов субфедеральными облигациями																	
Башкортостан, 04	1.00	500	8.02	13.09.2007	-	624	101.15	101.40	-0.30	-0.10	-0.15	22.85	7.93	7.45	-	1.60	1.49
Белгородская обл., 04	3.47	320	14.50	29.04.2008	-	853	111.50	0.00	4.20	-0.89	-0.35	23.84	12.44	6.24	-	2.05	1.93
Волгоградская обл.	0.00	400	11.99	14.05.2006	-	137	0.00	0.00	0.00	-1.42	0.24	1.61	11.87	9.01	-	0.36	0.33
Волгоградская обл., 01	0.00	600	13.00	11.06.2009	-	1261	106.45	109.75	0.00	-0.46	0.14	4.63	12.38	9.58	-	2.21	2.01
Волгоградская обл. 35001	0.02	700	13.00	17.06.2010	-	1632	109.00	109.50	0.28	-0.37	-0.09	2.14	11.89	8.10	-	2.59	2.39
Воронежская обл. 01	4.02	600	13.00	15.12.2007	-	717	110.15	110.60	-1.64	-0.39	-8.02	4.99	11.80	7.60	-	1.77	1.64
Воронежская обл. 02	0.32	500	13.00	18.06.2009	-	1268	114.00	114.66	1.01	0.26	0.09	4.63	11.34	7.72	-	2.94	2.73
Иркутская обл., 01	0.00	700	11.00	22.07.2007	-	571	102.87	103.00	0.00	0.10	-0.19	33.96	10.69	7.63	-	0.98	0.91
Иркутская обл., 02	0.31	750	10.00	07.09.2006	-	253	101.77	101.80	-0.06	-0.24	-0.23	3.62	9.82	7.52	-	0.68	0.63
Иркутская обл. 31001	0.00	1500	10.00	17.12.2009	-	1450	0.00	0.00	0.00	0.03	0.00	1.64	9.56	7.34	-	2.03	1.89
Калужская обл., 01	9.14	300	10.00	24.12.2007	-	726	101.45	102.60	-2.82	0.00	3.80	1.10	9.85	8.84	-	1.85	1.70
Коми, 05	0.17	500	14.00	24.12.2007	-	726	111.01	112.39	-0.01	0.00	0.00	1.53	12.45	6.95	-	1.78	1.67
Коми, 06	1.19	700	14.00	14.10.2010	-	1751	119.10	119.60	0.25	-0.08	-0.83	28.77	11.75	7.77	-	3.71	3.44
Коми, 07	0.36	1000	12.00	22.11.2013	-	2886	108.20	110.30	0.18	-3.72	0.09	11.51	11.09	8.17	-	5.38	4.97
Коми, 08	0.00	1000	9.00	03.12.2015	-	3627	97.16	97.55	0.46	-0.21		5.67	9.23	8.18	-	6.56	6.07
Костромская обл., 04	9.92	800	13.00	11.03.2008	-	804	108.00	108.50	-0.01	-0.05	-0.28	5.34	11.98	7.67	-	1.97	1.83
Краснодарский край, 01	0.00	605	10.50	15.05.2007	-	503	103.70	104.00	0.00	-0.29	0.10	12.37	10.12	7.31	-	1.31	1.22
Ленинградская обл., 02	27.18	800	14.01	08.12.2010	-	1806	125.00	126.60	-1.21	-0.56	0.37	4.99	11.20	7.96	-	3.86	3.57
Ленинградская обл. 03	0.00	1300	13.50	05.12.2014	-	3264	125.50	0.00	0.00	0.00	1.17	4.44	10.51	8.02	-	5.98	5.54
Московская обл., 03	26.60	1000	11.00	19.08.2007	-	599	106.55	107.50	-1.05	-4.85	0.37	39.18	10.30	6.68	-	1.50	1.40
Московская обл., 05	31.55	12000	10.00	30.03.2010	-	1553	109.95	110.07	-0.32	0.49	0.64	17.47	9.10	6.77	-	2.93	2.74
Московская обл., 04	1.52	9600	11.00	21.04.2009	-	1210	113.01	113.39	-0.10	0.35	0.40	19.29	9.73	6.76	-	2.81	2.63
Нижегородская обл. 01	4.20	1000	11.80	01.11.2006	-	308	103.55	103.95	-0.47	1.15	-0.56	18.10	11.45	8.25	-	0.80	0.74
Нижегородская обл. 02	6.81	2500	10.49	02.11.2008	-	1040	105.20	105.35	0.33	0.00	-0.14	15.81	9.96	7.55	-	1.95	1.82
Новосибирская обл.	6.63	1500	13.50	27.07.2006	-	211	103.50	103.70	0.39	-0.05	-0.15	21.82	13.02	7.09	-	0.56	0.52
Новосибирская обл. 02	12.91	2000	13.30	29.11.2007	-	701	109.95	110.80	0.87	-0.11	0.00	9.84	12.10	7.90	-	1.72	1.60
Самарская обл., 01	0.00	2370	12.00	04.07.2006	-	188	0.00	0.00	0.00	0.23	-0.82	27.95	11.71	7.20	-	0.49	0.46
Самарская обл., 02	1.99	2000	6.82	09.09.2010	-	1716	0.00	100.00	-0.21	0.05	0.00	2.43	6.84	7.08	-	4.05	3.78
Тверская обл., 02	144.58	1000	16.90	23.11.2006	-	330	108.02	110.40	0.50	-0.06	-9.67	15.74	15.50	6.72	-	0.85	0.79
Тверская обл., 03	0.00	800	7.95	30.11.2008	-	1068	100.16	100.40	0.00	0.06		5.88	7.94	8.13	-	2.62	2.43
Томская обл., 03	0.00	600	11.00	13.10.2007	-	654	104.62	105.10	0.00	-0.76	-0.09	22.90	10.50	7.67	-	1.65	1.53
Хабаровский край, 02	0.00	700	11.00	05.10.2006	-	281	0.00	0.00	0.00	-0.03	-0.53	25.32	10.77	7.66	-	0.73	0.68
Хабаровский край, 06	0.00	1000	9.00	24.11.2009	-	1427	100.50	100.90	-0.08	-0.19	0.00	8.38	8.96	8.06	-	2.67	2.47
ХМАО, 02	0.00	5000	12.00	27.05.2008	-	881	105.00	0.00	0.00	0.00	0.63	10.52	10.73	6.73	-	2.16	2.03
Чувашия, 03	0.00	500	9.50	13.04.2007	-	471	0.00	0.00	0.00	0.00	-1.96	20.04	9.27	7.66	-	1.21	1.12
Чувашия, 04	17.97	750	12.33	27.03.2009	-	1185	113.00	113.20	0.13	0.04	-0.53	31.42	10.89	7.80	-	2.73	2.53
Якутия, 03	2.16	800	12.00	17.06.2008	-	902	109.00	111.65	-3.57	-0.72	-0.23	2.63	11.11	8.65	-	2.18	2.01
Якутия, 04	2.40	1000	13.00	16.03.2006	-	78	101.01	101.50	0.96	-0.10	-0.68	4.63	12.81	5.91	-	0.21	0.20
Якутия, 05	0.38	2000	9.00	21.04.2007	-	479	101.32	101.55	-0.20	0.00	0.05	17.01	8.88	7.78	-	1.23	1.14
Якутия, 06	53.28	2000	10.00	13.05.2010	-	1597	107.25	107.55	-0.12	0.28	-0.14	11.23	9.32	7.98	-	3.18	2.94
ЯНАО, 01	0.01	1800	11.00	03.08.2008	-	949	107.25	0.00	-0.69	0.70	0.47	43.70	10.26	7.26	-	2.26	2.11
Ярославская обл., 02	0.00	1000	13.28	03.07.2007	-	552	0.00	0.00	0.00	0.14	0.14	30.93	12.32	7.66	-	1.36	1.27
Ярославская обл., 03	7.96	1000	12.00	17.11.2006	-	324	103.77	104.00	-0.12	0.00	0.34	9.44	11.56	7.65	-	0.86	0.80
Ярославская обл., 04	13.41	1000	11.00	26.05.2009	-	1245	108.00	108.59	1.24	-0.41	-0.01	10.55	10.13	7.68	-	2.94	2.73
Москва 32	4.74	4000	10.00	25.05.2006	-	148	101.22	101.80	0.15	-0.17	-0.50	9.04	9.82	5.59	-	0.40	0.38
Москва 37	0.00	3900	10.00	23.09.2006	-	269	103.00	104.20	-0.48	0.00	-0.85	1.37	9.71	5.94	-	0.72	0.68
Москва 27	4.15	4000	15.00	20.12.2006	-	357	108.60	109.00	0.00	-0.15	0.49	3.29	13.76	5.60	-	0.93	0.88
Москва 42	0.00	3000	10.00	13.08.2007	-	593	107.00	107.30	0.00	-1.67	0.45	12.33	9.43	6.23	-	1.51	1.42
Москва 31	1.06	5000	10.00	20.05.2007	-	508	105.45	106.60	0.14	-0.47	0.34	14.52	9.45	6.31	-	1.48	1.40
Москва 40	2.03	4000	10.00	26.10.2007	-	667	107.00	107.50	0.33	-1.34	0.19	1.37	9.33	5.76	-	1.62	1.53
Москва 43	0.00	5000	10.00	17.05.2008	-	871	108.11	109.50	0.00	-0.30	-0.09	11.23	9.17	6.01	-	2.14	2.02
Москва 29	7.11	5000	10.00	05.06.2008	-	890	109.00	109.20	2.54	0.00	-0.22	6.					

ЭМИТЕНТЫ	ОБЪЕМЫ		ПОГАШЕНИЕ/ ВЫКУП		ЦЕНА	ИЗМЕНЕНИЕ, %			ДОХОДНОСТЬ, %			ДЮРАЦИЯ					
	Оборот, млн. руб.	Объем, млрд. руб.	Купон, %	Погашение		Оферта	Дней до погашения	Покупка	Продажа	день	неделя	месяц	НКД	Текущая	К погаш.	К оферте	Дюр. лет.
Итоги торгов корпоративными облигациями																	
Нефть и газ																	
ГАЗПРОМ А4	27.80	5000	8.22	10.02.2010	-	1505	104.25	104.40	-0.10	0.01	0.63	29.95	7.88	7.12	-	3.49	3.26
ГАЗПРОМ А5	0.22	5000	7.58	09.10.2007	-	650	101.15	102.60	-1.63	0.00	0.30	16.20	7.48	6.90	-	1.68	1.57
ГАЗПРОМ А6	12.29	5000	7.22	06.08.2009	-	1317	99.88	99.90	-0.05	-0.07	0.49	27.50	7.23	7.38	-	3.16	2.94
НГК ИТЕРА	0.00	2000	9.75	07.12.2007	-	709	100.10	100.40	0.00	0.15	-0.30	5.61	9.72	9.80	-	1.81	1.65
Лукойл 02	173.00	6000	7.15	17.11.2009	20.11.2007	1420	101.19	101.19	-0.05	0.04	-0.01	7.05	7.07	-	6.60	1.80	1.68
НОВАТЭК, 01	0.00	1000	9.40	30.11.2006	-	337	100.50	102.00	0.00	-0.20	0.44	6.95	9.26	7.82	-	0.90	0.84
Татнефть 03	0.00	1500	12.00	01.07.2006	-	185	0.00	0.00	0.00	0.10	-0.68	59.18	11.65	5.99	-	0.48	0.45
Химия и нефтехимия																	
АЦБК-Инвест, 02	1.43	500	11.80	20.05.2008	21.11.2006	874	0.00	101.99	0.99	-0.98	-0.29	11.64	11.57	-	9.78	0.86	0.78
Дорогобуж, 01	80.47	900	9.90	11.06.2008	13.12.2006	896	0.00	101.69	0.08	-0.44	0.00	3.80	9.74	-	8.20	0.94	0.86
Куйбышевазот, 01	0.00	600	0.00	15.06.2006	-	169	100.10	100.30	0.00	-0.10	-0.39	0.00	0.00	-0.22	-	0.46	0.46
НИКОСХИМ, 01	0.48	750	14.00	14.12.2006	-	351	101.13	101.55	-0.38	0.55	-0.48	4.99	13.85	13.13	-	0.93	0.82
НКНХ-03	0.00	2000	8.00	01.09.2007	-	612	99.00	100.20	0.00	0.00	0.00	5.92	8.02	8.59	-	0.88	0.81
НКНХ, 04	0.00	1500	9.99	26.03.2012	02.04.2009	2280	105.47	106.00	0.00	0.27	-0.05	23.54	9.45	-	8.10	2.82	2.61
Нэфис Косметикс, 01	0.00	400	10.50	22.04.2007	-	480	100.15	100.60	0.00	-0.20	0.10	19.56	10.45	10.31	-	1.24	1.13
САНОС 01	0.00	300	14.00	13.02.2006	-	47	100.50	0.00	0.00	0.00	-0.49	52.16	13.84	4.77	-	0.13	0.12
САНОС 02	32.62	3000	10.00	10.11.2009	13.11.2007	1413	105.00	105.25	1.64	0.33	-0.38	11.78	9.51	8.60	-	3.29	3.02
УдмуртНП, 01	32.78	1500	9.50	01.09.2008	01.12.2006	978	99.21	99.40	0.05	-0.60	-0.70	31.23	9.56	-	10.52	0.87	0.79
Электроэнергетика																	
Башкирэнерго, 02	0.00	500	9.50	22.02.2007	-	421	100.02	101.85	0.00	-1.56	0.35	32.53	9.36	8.26	-	1.09	1.00
Ленэнерго, 01	8.57	3000	10.25	19.04.2007	-	477	100.85	101.00	0.05	0.35	-0.25	19.38	10.15	9.66	-	1.24	1.13
Свердловэнерго, 01	0.00	500	11.50	01.03.2007	-	428	100.02	0.00	0.00	0.00	0.15	37.18	11.43	11.16	11.16	1.09	0.98
Татэнерго, 01	1.44	1500	9.65	13.03.2008	-	806	102.80	103.50	0.77	-0.05	0.00	27.50	9.37	8.29	-	1.99	1.84
ФСК ЭЭС, 01	0.00	5000	8.80	18.12.2007	-	720	103.00	103.65	9.42	-0.13	-0.05	1.93	7.77	1.93	-	1.86	1.82
ФСК ЭЭС, 02	80.40	7000	8.25	22.06.2010	-	1637	102.90	103.05	-0.16	-0.34	0.05	0.23	8.01	7.60	-	3.85	3.58
Якутскэнерго, 01	0.00	400	14.00	31.08.2006	-	246	0.00	103.30	0.00	0.00	-0.57	45.26	13.53	8.68	-	0.64	0.59
Связь																	
Волгателеком	1.49	1000	13.00	21.02.2006	-	55	100.80	101.05	-0.20	-0.30	-0.45	13.18	12.90	7.53	-	0.15	0.14
Вымпелком 01	0.67	3000	9.90	16.05.2006	-	139	100.63	104.30	-0.66	0.11	-0.34	11.66	9.84	8.10	-	0.38	0.35
Дальсвязь 01	0.25	1000	13.00	15.11.2006	-	322	104.10	104.60	0.43	-0.76	-1.13	14.96	12.44	7.75	-	0.85	0.79
МГТС 04	0.17	1000	10.00	22.04.2009	26.04.2006	1211	101.00	101.43	5.91	-0.82	0.25	17.26	9.88	-	5.99	0.33	0.31
МГТС, 05	0.00	1500	8.30	25.05.2010	29.05.2007	1609	96.61	0.00	-0.29	0.00	0.00	6.59	8.19	-	7.37	1.36	1.27
Мегафон Финас 01	0.10	1500	11.50	07.06.2006	-	161	101.45	0.00	-0.13	-2.01	-0.63	6.62	11.32	7.70	-	0.44	0.41
Мегафон	0.00	1500	9.28	11.04.2007	-	469	0.00	0.00	0.00	-0.48	0.49	19.58	9.08	7.57	-	1.22	1.13
Мегафон, 03	0.32	3000	9.25	15.04.2008	-	839	102.80	103.00	0.00	0.00	0.24	17.99	9.00	8.04	-	2.09	1.94
РТК-ЛИЗИНГ, 04	9.02	2250	9.69	08.04.2008	13.04.2006	39546	100.05	100.45	-0.20	-0.45	0.02	17.60	9.69	-	87.41	0.29	0.15
Сибирьтелеком 03	0.00	1530	14.50	14.07.2006	-	198	0.00	0.00	0.00	-0.19	-0.38	65.95	14.02	8.09	-	0.51	0.47
Сибирьтелеком, 04	0.00	2000	12.50	05.07.2007	-	554	0.00	0.00	0.00	0.14	0.37	59.59	11.72	7.92	-	1.36	1.26
Сибирьтелеком, 05	2.53	3000	9.20	25.04.2008	-	849	102.05	102.15	0.10	-0.10	-0.05	15.38	9.01	8.32	-	2.12	1.96
С3 Телеком, 02	0.00	1500	7.50	03.10.2007	-	644	99.03	99.50	0.00	-0.45	-0.50	17.26	7.57	8.53	-	1.24	1.14
С3 Телеком, 03	0.00	3000	9.25	24.02.2011	28.02.2008	1884	102.70	103.10	0.00	-0.44	-0.05	6.84	8.99	-	8.04	1.98	1.83
СМАРТС, 02	0.16	500	15.00	26.06.2007	26.06.2006	545	100.05	100.60	0.85	0.00	0.76	0.82	14.94	-	14.12	0.49	0.43
СМАРТС, 03	0.21	1000	14.10	29.09.2009	03.10.2006	1371	99.00	99.50	0.00	-0.20	0.06	32.84	14.17	-	15.27	0.73	0.63
Таттелеком, 03	0.00	600	11.75	06.05.2007	-	494	103.01	104.80	0.00	-1.59	-0.43	15.13	11.41	9.73	-	1.25	1.14
УРСИ 03	10.42	3000	14.25	18.07.2006	-	202	103.33	103.50	-0.10	-0.14	-0.62	63.25	13.79	8.08	-	0.52	0.48
УРСИ 04	13.39	3000	9.99	01.11.2007	-	673	103.20	103.50	-2.18	0.15	0.51	15.05	9.68	8.24	-	1.71	1.58
УРСИ 05	0.00	2000	9.19	17.04.2008	-	841	101.82	103.50	0.00	-0.10	0.39	17.37	8.99	8.25	-	2.10	1.94
Центртелеком 03	1.38	2000	12.35	15.09.2006	-	261	102.60	102.99	-0.04	-0.23	-0.33	34.85	12.04	8.66	-	0.69	0.63
Центртелеком 04	33.08	5623	13.80	21.08.2009	-	1332	116.03	116.18	0.08	-0.03	0.34	49.91	11.88	8.71	-	2.92	2.68
Центральный Телеграф 0	2.10	500	16.00	22.08.2006	-	237	103.50	104.69	0.00	0.01	-1.50	15.78	15.38	9.90	-	0.62	0.57
ЮТК, 01	5.15	1500	14.24	14.09.2006	-	260	102.80	103.40	0.24	-0.56	0.10	40.57	13.85	10.18	-	0.68	0.62
ЮТК, 02	6.27	1500	12.00	07.02.2007	08.02.2006	406	100.07	100.19	0.00	-0.06	-0.42	46.03	11.98	-	9.88	0.12	0.10
ЮТК, 03	30.53	3500	12.30	10.10.2009	13.04.2006	1382	100.29	100.49	0.09	-0.46	-0.32	27.63	12.24	-	10.08	0.29	0.26
Добывающая промышленность																	
Полиметалл, 01	8.02	750	17.00	21.03.2006	-	83	101.01	102.30	0.00	-0.27	-11.32	46.11	16.62	6.44	-	0.23	0.21
СУЭК, 02	0.50	1000	11.00	15.02.2007	16.02.2006	414	100.15	100.50	0.00	0.00	-0.35	12.36	10.98	-	9.77	0.14	0.12
Хайленд Голд Финанс, 01	0.00	750	12.00	02.04.2008	09.10.2006	826	0.00	0.00	0.00	-0.34	0.54	27.62	11.86	-	10.79	0.74	0.67
Металлургия																	
ИНПРОМ, 01	1.01	500	12.50	20.04.2007	21.04.2006	478	100.50	100.60	0.00	-0.40	-0.50	23.29	12.44	-	10.57	0.31	0.28
ИНПРОМ, 02	33.09	1000	12.00	15.07.2010	26.07.2006	1660	100.20	100.75	0.00	-0.20	-0.08	52.60	11.91	-	10.88	0.55	0.49
МаирИнвест, 01	0.00	500	12.30	03.04.2007	-	461	0.00	0.00	0.00	-0.20	-0.19	28.64	12.30	12.88	-	1.16	1.02
НСММЗ, 01	0.00	1000	12.10	19.05.2008	22.05.2006	873	101.05	101.45	-0.20	-0.39	0.25	12.27	11.97	-	9.25	0.40	0.36
ОМК, 01	0.00	3000	9.20	12.06.2008	-	897	101.55	102.10	0.00	-0.10	-0.44	5.04	9.01	8.40	-	2.25	2.07
Русал Фин 02	0.00	5000	8.00	20.05.2007	-	508	100.25	100.65	-0.25	-0.21	-0.10	8.33	7.98	7.95	-	1.34	1.24
РусАлФин, 03	0.00	6000	7.20	21.09.2008	-	998	98.55	98.80	0.70	0.29	-0.50	19.33	7.24	7.58	-	2.48	2

ЭМИТЕНТЫ	ОБЪЕМЫ		ПОГАШЕНИЕ/ ВЫКУП				ЦЕНА		ИЗМЕНЕНИЕ, %			ДОХОДНОСТЬ, %			ДЮРАЦИЯ		
	Оборот, млн. руб.	Объем, млрд. руб.	Купон, %	Погашение	Оферта	Дней до погашения	Покупка	Продажа	день	неделя	месяц	НКД	Текущая	К погаш.	К оферте	Дюр. лет.	Мод. дюр.
Машиностроение																	
Автоваз, 02	15.27	3000	9.20	13.08.2008	14.02.2007	959	100.86	101.30	0.07	0.10	0.30	33.52	9.08	-	8.12	1.07	0.99
Автоваз, 03	4.71	5000	9.70	22.06.2010	27.06.2006	40351	100.71	100.85	0.12	0.00	-0.48	0.27	9.62	-	7.98	0.50	0.46
Вагонмаш, 01	0.03	300	13.50	19.06.2008	22.06.2006	904	104.00	105.00	0.53	0.39	-2.17	2.22	12.86	-	2.98	0.48	0.47
ВКМ-Финанс, 01	14.56	1000	10.25	04.06.2008	06.12.2006	889	100.76	100.89	0.12	-0.20	0.10	5.90	10.16	-	9.46	0.92	0.84
ГТ-ТЭЦ Энерго 02	3.15	1500	12.50	22.06.2006	-	176	100.80	101.40	-0.45	-0.10	-0.18	2.05	12.40	10.73	-	0.48	0.44
ГТ-ТЭЦ Энерго 03	0.46	1500	12.04	18.04.2008	23.10.2006	842	101.57	101.95	0.39	-1.41	-0.49	22.43	11.83	-	9.96	0.79	0.72
ИжАвто, 01	4.15	1200	10.70	14.03.2007	-	441	97.51	97.80	0.01	-1.22	-0.40	30.78	10.97	13.38	-	1.13	1.00
Ижмаш, 02	1.01	1000	13.55	17.06.2008	19.12.2006	902	101.60	103.49	0.00	1.45	-0.10	2.97	13.41	-	12.80	0.94	0.84
КАМАЗ-Финанс	0.00	1200	6.00	11.11.2006	-	318	0.00	0.00	0.00	0.00	0.00	7.73	5.99	5.90	-	0.86	0.81
КАМАЗ-Финанс, 02	0.00	3000	8.45	17.09.2010	19.09.2008	1724	99.41	99.90	0.00	-0.50	-0.15	22.22	8.46	-	8.66	2.44	2.25
Криогенмаш, 02	0.00	500	10.40	08.07.2008	11.07.2006	923	0.00	0.00	0.00	0.30	0.70	48.15	10.32	-	9.01	0.51	0.47
ЛОМО, 02	0.00	700	14.20	11.07.2006	-	195	0.00	0.00	0.00	-0.05	0.30	65.75	14.05	12.45	-	0.50	0.45
МиГ-Финанс, 01	0.13	1000	10.50	03.06.2009	06.06.2007	1253	99.30	99.69	0.00	-0.60	-0.48	6.04	10.57	-	11.33	1.36	1.23
ОМЗ 04	0.02	900	14.25	26.02.2009	31.08.2006	1156	104.00	105.90	-1.41	-1.83	-0.09	46.07	13.64	-	7.38	0.64	0.60
Промтрактор, 01	0.00	1500	10.70	03.07.2008	07.07.2006	918	0.00	0.00	0.00	-0.22	-0.05	51.01	10.68	-	10.55	0.50	0.45
Русские Автобусы	0.00	500	14.00	22.05.2006	-	145	101.28	101.59	0.00	0.30	-0.22	14.96	13.82	10.49	-	0.40	0.36
Салют-Энергия, 01	17.63	3000	10.15	25.12.2007	26.12.2006	727	99.95	101.01	0.03	0.00	-0.30	0.28	10.15	-	10.41	0.97	0.88
Сатурн Инвест	0.00	500	15.00	05.08.2006	-	220	0.00	104.50	0.00	-0.58	-0.24	59.59	14.54	9.67	-	0.57	0.52
НПО САТУРН, 01	0.00	1500	11.50	23.03.2008	28.03.2006	39530	100.55	100.90	0.00	-0.40	-0.57	30.56	11.44	-	9.28	0.25	0.23
Северсталь-авто	0.01	1500	11.25	21.01.2010	25.01.2007	1485	103.20	0.00	0.34	0.00	-0.43	47.16	10.86	-	7.84	1.00	0.93
СОК-Автокомпл., 01	4.21	1100	12.32	24.04.2008	27.10.2006	848	97.00	98.00	-1.92	-1.52	0.03	20.93	12.70	-	16.92	0.80	0.68
Стройтрансгаз, 01	0.12	3000	9.60	25.06.2008	-	910	100.60	101.00	-0.13	-0.54	-0.39	47.87	9.54	9.54	-	2.17	1.98
ТВЗ, 01	0.20	750	14.60	10.10.2006	-	286	103.50	104.25	0.43	0.26	-0.95	31.60	14.07	9.69	-	0.75	0.68
Трансмашхолдинг, 01	31.54	1500	14.00	01.12.2007	05.06.2006	703	101.75	102.05	0.15	-0.06	-0.18	10.36	13.72	-	8.90	0.43	0.40
Уралвагонзавод, 01	25.73	2000	13.36	30.09.2008	03.10.2006	1007	102.90	102.99	0.06	0.19	-0.68	31.11	12.98	-	9.42	0.73	0.67
Пищевая промышленность																	
АПК ОГО, 01	6.07	1100	15.50	22.04.2007	28.04.2006	480	100.70	100.75	-0.01	-0.20	-0.09	24.55	15.39	-	13.54	0.33	0.29
Балтимор-Нева	0.00	500	1.00	05.09.2006	-	251	93.00	0.00	0.00	-0.65	0.01	0.68	1.08	12.27	-	0.69	0.61
Балтимор-Нева, 03	1.92	800	11.65	15.05.2008	23.11.2006	869	101.00	101.50	-0.29	-0.59	0.19	13.09	11.53	-	10.46	0.87	0.79
Вимм-Билль-Данн	0.95	1500	11.24	11.04.2006	-	104	100.71	101.10	0.15	-0.30	-0.93	24.02	11.11	6.96	-	0.29	0.27
Группа ОСТ, 02	1.00	1000	13.60	08.05.2008	22.05.2006	862	100.15	100.70	-0.25	0.20	1.25	17.88	13.59	-	12.60	0.40	0.35
Джей-Эф-Си, 02	0.00	1200	13.00	04.12.2007	05.12.2006	706	103.05	103.70	0.00	-0.22	0.12	7.84	12.57	-	9.32	0.91	0.83
Инвестпроект, 01	0.00	1000	10.80	16.05.2007	-	504	0.00	104.95	0.00	0.00	-0.49	12.43	10.50	8.70	-	1.31	1.20
Микояновский	0.00	1000	13.50	18.09.2006	-	264	101.05	104.49	0.00	-3.77	-0.33	37.36	13.04	8.54	-	0.69	0.64
Нутринвестхолдинг, 01	0.97	1200	12.00	09.06.2009	13.06.2006	1259	100.00	0.00	-0.05	-0.55	-0.35	4.93	11.93	-	11.18	0.45	0.41
ПАВА, 01	0.04	350	12.91	15.06.2008	16.06.2006	900	99.55	100.50	0.50	-0.30	-0.30	4.60	12.85	-	12.23	0.46	0.41
Парнас-М, 01	0.00	500	12.75	15.03.2006	-	77	100.20	100.40	0.00	-0.29	0.10	4.89	12.69	10.33	-	0.21	0.19
Праймери Дон, 01	0.15	750	12.50	10.11.2006	-	317	99.36	100.00	0.99	0.00	-0.10	16.10	12.50	13.08	-	0.82	0.73
Разуляй-Центр 01	0.00	1000	14.00	05.06.2006	-	159	100.51	101.00	-0.99	0.24	-0.59	9.21	13.93	12.67	-	0.44	0.39
Разуляй-Финанс, 01	0.00	3000	11.50	02.10.2008	05.04.2007	1009	99.00	99.95	0.00	-1.11	0.00	26.15	11.62	-	12.72	1.19	1.05
Русский Продукт, 04	5.25	440	13.95	15.05.2007	16.05.2006	503	101.02	102.00	4.52	-0.30	-0.10	16.43	13.16	-	-1.70	0.37	0.38
ЭФКО, 01	0.00	1000	8.00	05.09.2006	14.03.2006	251	100.00	100.49	0.00	0.00	-0.65	24.77	7.99	-	11.36	0.21	0.19
Пивоварение																	
Балтика, 01	0.00	1000	8.75	20.11.2007	-	692	102.26	102.74	0.00	-0.49	-0.96	1.92	8.58	7.78	-	1.85	1.72
Красный Восток-Инвест	0.00	1500	11.50	25.02.2007	-	424	101.80	102.28	0.00	0.94	-0.73	39.38	11.26	9.75	-	1.08	0.99
Очаково, 02	0.00	1500	8.50	19.09.2008	-	996	99.35	99.60	-0.39	-1.03	-0.10	22.36	8.57	9.08	-	2.07	1.90
ПИТ-Инвестментс 01	0.00	1000	12.00	28.09.2006	-	274	102.03	102.89	0.00	-1.46	0.00	29.59	11.74	8.99	-	0.72	0.66
ПИТ-Инвестментс 02	7.00	1500	14.25	23.03.2009	29.09.2006	1181	104.00	104.39	0.47	-0.31	-0.19	36.31	13.64	-	7.90	0.72	0.67
САН Интербрю	5.07	2500	13.00	15.08.2006	-	230	103.00	0.00	-0.56	0.00	-0.85	58.41	12.62	6.48	-	0.44	0.41
Розничный сектор																	
Евросеть, 01	1.88	1000	16.33	25.04.2006	-	118	101.70	102.08	0.10	-0.28	-0.56	28.63	16.00	9.43	-	0.32	0.30
Копейка ТД, 01	0.00	1200	9.75	17.06.2008	19.12.2006	902	0.00	0.00	0.00	0.00	-0.05	2.14	9.53	-	7.49	0.94	0.88
Марта-Финанс, 01	12.61	700	14.84	22.05.2008	-	876	104.00	106.20	-1.59	-1.51	-0.89	13.82	14.34	13.51	-	2.09	1.84
МИР Финанс	4.00	1000	9.89	27.12.2007	27.12.2006	729	99.76	99.90	-0.05	0.00	-0.60	0.27	9.90	-	10.22	0.97	0.88
Пятерочка Финанс, 01	1.10	1500	11.45	12.05.2010	-	1596	109.10	109.99	0.26	-0.59	1.27	13.18	10.41	8.84	-	3.56	3.27
Перекресток, 01	0.00	1500	8.81	08.07.2008	11.07.2006	923	0.00	0.00	0.00	-0.05	-0.20	40.79	8.79	-	8.58	0.51	0.47

Источники: REUTERS, расчеты Банка Москвы

ЭМИТЕНТЫ	ОБЪЕМЫ		ПОГАШЕНИЕ/ ВЫКУП				ЦЕНА		ИЗМЕНЕНИЕ, %			ДОХОДНОСТЬ, %			ДЮРАЦИЯ		
	Оборот, млн. руб.	Объем, млрд. руб.	Купон, %	Погашение	Оферта	Дней до погашения	Покупка	Продажа	день	неделя	месяц	НКД	Текущая	К погаш.	К оферте	Дюр. лет.	Мод. дюр.
Строительство и ипотека																	
АИЖК	0.00	1070	11.00	01.12.2008	-	1069	109.25	110.50	0.00	0.23	0.05	8137	9.97	7.15	-	2.58	2.41
АИЖК, 02	0.00	1500	11.00	01.02.2010	-	1496	112.85	113.50	0.31	0.41	0.58	44.90	9.70	7.31	-	3.33	3.10
АИЖК, 03	0.00	2250	9.40	15.10.2010	-	1752	107.50	107.85	0.00	-0.46	-1.23	19.06	8.74	7.19	-	3.04	2.84
АИЖК, 04	0.00	900	8.70	01.02.2012	-	2226	108.35	109.35	0.00	0.00	2.27	13.59	8.02	7.17	-	4.80	4.48
Главмосстрой, 01	59.67	2000	13.00	27.05.2007	27.05.2006	515	101.06	101.27	0.13	-0.10	-0.05	11.75	12.84	-	10.15	0.40	0.37
ИНТЕКО 01	0.00	1200	10.95	15.02.2007	-	414	0.00	100.00	0.00	0.00	0.00	39.60	-	-	-	1.06	0.95
Искитимцемент, 01	0.05	200	16.80	24.12.2006	-	361	103.65	104.50	1.11	1.25	-1.13	1.84	16.00	11.88	-	0.93	0.83
Группа ЛСР, 01	0.05	1000	14.00	20.03.2008	23.03.2006	813	100.70	101.21	-0.25	0.25	0.30	37.21	13.92	-	10.95	0.23	0.21
МИА, 01	0.05	2200	10.00	20.09.2012	-	2458	101.50	102.00	0.49	-1.94	0.19	11.89	9.80	9.67	-	3.03	2.76
МИА, 02	0.00	1000	9.50	09.08.2008	06.02.2007	955	0.00	102.00	0.00	0.00	0.07	13.01	9.52	-	10.10	1.05	0.96
Миракс Групп	2.91	1000	13.50	19.08.2008	22.08.2006	965	101.01	101.29	0.04	-0.08	0.20	46.97	13.37	-	12.12	0.62	0.55
ПИК, 05	12.04	1120	13.00	20.05.2008	23.05.2006	874	100.30	100.50	-0.12	-0.10	0.33	12.82	12.96	-	12.76	0.39	0.35
ЦУН ЛенСпецСМУ, 01	0.46	1000	15.50	22.04.2010	27.04.2006	1576	100.51	100.60	-0.39	0.11	-0.49	26.33	15.41	-	13.25	0.33	0.29
Сиб. цемент., 03	6.03	800	12.50	12.06.2008	15.06.2006	897	100.70	101.00	0.09	0.20	0.10	4.45	12.41	-	10.86	0.46	0.42
СУ-155	0.00	1500	14.00	30.03.2007	30.03.2006	457	0.00	0.00	0.00	0.00	-0.10	34.90	14.03	-	15.67	0.24	0.21
ЮСКК, 01	0.00	600	14.00	01.07.2008	04.07.2006	39630	0.00	0.00	0.00	-0.40	-0.49	67.51	14.06	-	15.37	0.48	0.42
Транспорт																	
АвиаК. Самара, 01	0.20	350	15.00	08.03.2007	-	435	102.61	103.00	-0.09	-0.29	-0.29	45.62	14.62	12.06	-	1.09	0.98
Ист Лайн Хэндлинг, 02	7.70	3000	11.59	22.05.2008	23.11.2006	876	100.55	100.73	0.25	0.20	-1.77	10.80	11.53	-	11.21	0.88	0.79
ММК-Транс, 01	0.00	650	11.50	11.07.2008	11.01.2007	39640	0.00	0.00	0.00	0.20	-0.25	52.62	11.48	-	11.60	0.96	0.86
РЖД, 03	0.00	4000	8.33	02.12.2009	-	1435	104.15	104.55	0.00	0.05	0.77	4.79	7.98	7.14	-	3.43	3.20
РЖД, 02	0.00	4000	7.75	05.12.2007	-	707	101.70	102.00	0.00	-0.15	0.59	4.46	7.62	6.91	-	1.83	1.71
Транснефтепродукт	0.00	1000	8.90	10.05.2006	-	133	100.25	0.00	0.00	0.00	-0.50	11.95	8.84	6.85	-	0.36	0.34
ЮТЭйр, 01	0.00	1000	10.65	22.11.2006	-	329	0.00	100.50	0.00	-2.30	0.10	9.92	10.63	10.66	-	0.88	0.80
Финансовый сектор																	
Абсолют Банк, 01	0.00	1000	11.50	21.04.2006	-	114	100.37	100.55	0.00	0.25	0.25	21.42	11.44	10.20	-	0.31	0.28
АК Барс, 01	0.00	500	8.80	05.04.2006	-	98	100.30	100.70	0.00	0.00	1.00	20.25	8.68	3.47	-	0.27	0.26
АльфаФинанс, 01	0.00	1000	0.00	08.06.2007	-	527	0.00	0.00	0.00	-	-	0.00	-	-	-	-	-
АльфаФинанс, 02	0.00	2000	8.50	31.03.2010	05.04.2006	1554	0.00	0.00	0.00	-	-	19.56	8.55	-	10.59	0.27	0.24
Банк Зенит, 01	0.00	1000	8.50	24.03.2007	24.03.2006	451	100.16	100.30	0.00	0.05	-0.35	22.59	8.47	-	6.84	0.24	0.22
Внешторгбанк 03	12.75	2000	14.00	22.02.2006	-	56	101.00	101.30	-0.10	-0.46	-1.46	83.23	13.86	6.84	-	0.15	0.14
Внешторгбанк 04	0.00	5000	5.60	19.03.2009	24.03.2006	1177	99.50	99.85	-0.35	0.10	-0.05	14.88	5.63	-	7.81	0.24	0.22
Банк Кедр, 01	0.00	450	11.00	05.10.2007	13.10.2006	646	0.00	0.00	0.00	-0.61	0.00	24.71	11.22	-	14.14	0.75	0.66
Мастер-Банк, 02	0.01	1000	12.75	23.05.2008	02.06.2006	877	100.31	100.65	0.25	0.00	-0.40	11.53	12.66	-	10.56	0.43	0.39
ММБ, 01	0.00	1000	8.30	13.02.2007	-	412	0.00	0.00	0.00	0.50	0.18	30.47	8.18	7.00	-	1.07	1.00
Росбанк, 01	1.02	3000	9.25	15.02.2009	14.02.2007	1145	101.75	102.00	0.05	0.05	0.13	34.47	9.07	-	7.50	1.07	0.99
Русский Стандарт 02	0.00	1000	14.04	14.06.2006	-	168	102.61	103.20	0.03	0.49	-0.24	5.38	13.67	7.85	-	0.46	0.43
Русский Стандарт 03	0.00	2000	8.40	22.08.2007	23.08.2006	602	99.80	100.35	0.00	-0.25	-0.10	29.00	8.40	-	8.55	0.63	0.58
Русский Стандарт 04	0.00	3000	8.99	03.03.2008	02.03.2006	796	100.00	100.45	0.00	0.09	-0.20	29.31	8.97	-	7.61	0.18	0.16
Русский Стандарт 05	0.00	5000	7.60	09.09.2010	15.03.2007	1716	99.00	99.95	0.00	0.00	0.00	21.65	7.59	-	7.59	1.16	1.08
Сибкадем, 01	0.00	470	10.59	05.04.2007	06.04.2006	463	0.00	0.00	0.00	-0.15	0.35	24.08	10.59	-	11.01	0.26	0.24
Банк Спурт, 01	0.00	500	9.25	15.11.2007	16.11.2006	687	99.85	100.50	0.00	0.20	0.35	10.39	9.23	-	9.31	0.85	0.78
ТК Финанс, 01	2.04	1000	10.75	18.09.2008	22.03.2007	995	0.00	102.00	0.99	1.00	0.00	28.57	10.54	-	9.17	1.16	1.06
УБРиР, 01	0.00	500	12.50	05.07.2006	-	189	0.00	0.00	0.00	0.00	-0.15	59.93	12.47	12.33	-	0.49	0.43
Финанс Инт Инв, 02	0.00	2500	8.33	12.09.2007	13.09.2006	623	0.00	0.00	0.00	0.00	0.10	23.96	8.32	-	8.32	0.69	0.64
ХКБ Банк, 01	0.00	1500	1.00	16.10.2007	18.04.2006	657	0.00	0.00	0.00	0.00	0.00	1.95	1.00	-	1.00	0.30	0.30
ХКБ Банк, 02	17.97	3000	8.50	11.05.2010	16.05.2006	1595	99.78	99.85	0.05	-0.10	-0.25	10.01	8.52	-	8.95	0.38	0.35
ХКБ Банк, 03	5.55	3000	8.25	16.09.2010	22.03.2007	1723	99.45	99.90	-0.05	0.05	-0.25	1.36	8.30	-	9.11	1.18	1.08

Источники: REUTERS, расчеты Банка Москвы

ЭМИТЕНТЫ ОБЪЁМ ПОГАШЕНИЕ ЦЕНА ИЗМЕНЕНИЕ,% ДОХОДНОСТЬ,% РЕЙТИНГ ДЮРАЦИЯ

Объем, млн. Купон,% Погашение Дней до погашения Покупка Продажа день неделю месяц К погаш. Текущая Спрэд к benchmark S&P Moody's Fitch Дюр. лет. Мод. дюр

Суверенные еврооблигации

Россия 07	\$ 2 400	10	26.06.2007	544	106.88	107.25	-0.06	-0.06	-0.70	5.11	9.36	75	BBB	Baa2	BBB	1.41	1.38
Россия 10	\$ 2 718	8.25	31.03.2010	1553	107.13	107.63	0.17	0.00	-0.17	4.79	7.70	45	BBB	Baa2	BBB	2.05	2.01
Россия 18	\$ 3 466	11	24.07.2018	4590	147.13	148.44	0.59	0.17	-0.68	5.57	7.48	120	BBB	Baa2	BBB	7.82	7.61
Россия 30	\$ 19 526	5	31.03.2030	8858	112.63	113.25	0.39	0.78	0.56	5.56	4.44	119	BBB	Baa2	BBB	8.06	7.85
Россия 28	\$ 2 500	12.75	24.06.2028	8213	182.31	184.00	0.52	0.69	0.69	6.02	6.99	149	BBB	Baa2	BBB	11.01	10.69

Облигации Минфина РФ

MINFIN 6	\$ 1 750	3	14.05.2006	136	98.81	98.94	0.00	0.00	0.13	6.30	3.04	0	BBB	Baa2	BBB	1.98	1.90
MINFIN 8	\$ 1 322	3	14.11.2007	685	98.00	102.00	0.00	1.49	-0.71	8.08	3.06	0	BBB	Baa2	BBB	2.78	2.58
MINFIN 5	\$ 2 837	3	14.05.2008	867	94.19	94.19	0.00	0.00	2.70	5.62	3.19	0	BBB	Baa2	BBB	3.76	3.57
MINFIN 7	\$ 1 750	3	14.05.2011	1962	88.75	89.13	0.00	-0.14	1.72	5.40	3.38	0	BBB	Baa2	BBB	6.20	5.85

Облигации Aries

ARIES 01	€ 2 000	5.527	25.10.2007	665	105.09	105.24	-0.02	0.19	0.08	2.99	5.26	41	BB+	Ba2	0.00		2.63
ARIES 02	€ 1 000	7.75	25.10.2009	1396	114.43	114.79	0.17	-0.17	-0.11	3.62	6.77	66	BB+	Ba2	0.00		3.43
ARIES 03	\$ 2 436	9.6	25.10.2014	3222	128.52	129.12	0.06	-0.12	0.48	5.47	7.47	110	BB+	Ba2	0.00		6.40

Муниципальные еврооблигации

Москва 06	€ 400	10.95	28.04.2006	120	102.37	102.52	0.07	-0.17	-0.68	3.12	10.70	61	BBB	Baa2	BBB	0.32	0.31
Москва 11	€ 374	6.45	12.10.2011	2113	112.14	112.67	-0.51	-0.29	0.40	4.05	5.75	91	BB	Ba2	BBB	4.99	4.80
Татарстан 15	\$ 250	7.7	03.08.2015	3504	100.46	101.13	0.02	-0.31	0.04	7.62	7.66	325	B	Ba1	BB	6.25	6.02

Корпоративные еврооблигации

Евразхолдинг 06	\$ 150	8.875	25.09.2006	270	101.85	102.05	-0.13	-0.25	0.12	6.20	8.71	190	B+	B1	BB-	0.70	0.68
Роснефть 06	\$ 150	12.75	20.11.2006	326	106.00	106.25	-0.12	-0.08	0.00	5.63	12.03	132	B+	Baa2	BB-	0.85	0.83
АМТЕЛ 07	\$ 175	9.25	30.06.2007	548	100.50	101.50	0.00	-0.12	-0.49	8.88	9.20	451				1.43	1.37
Сибнефть 07	\$ 400	11.5	13.02.2007	411	106.25	107.00	0.28	-0.21	-0.29	5.59	10.82	127	BB-	Ba3 U		1.03	1.01
ГАЗПРОМ 07	\$ 500	9.125	25.04.2007	482	104.35	104.60	0.07	-0.08	-0.22	5.62	8.74	127	BB	Baa2	BB-	1.25	1.21
ТНК 07	\$ 700	11	06.11.2007	677	108.75	109.00	-0.29	-0.17	-0.35	5.90	10.11	154		Ba2		1.70	1.65
МТС 08	\$ 400	9.75	30.01.2008	762	105.97	106.97	-0.18	-0.29	0.23	6.62	9.20	225	BB-			1.86	1.80
Система 08	\$ 350	10.25	14.04.2008	837	106.09	107.08	-0.38	-0.46	0.27	7.29	9.66	294	B	B3	B+	2.06	1.99
Алроса 08	\$ 500	8.125	06.05.2008	859	104.35	105.35	0.06	0.23	-0.20	6.10	7.79	173	B			2.16	2.10
Вимм-Билль-Данн	\$ 150	8.5	21.05.2008	874	101.60	102.10	0.00	-0.41	0.37	7.74	8.37	339	B+	B3		2.19	2.11
ММК 08	\$ 300	8	21.10.2008	1027	102.35	102.61	0.00	-0.58	1.36	7.05	7.82	273	BB-		BB-	2.53	2.44
Сибнефть 09	\$ 500	10.75	15.01.2009	1113	113.10	113.50	-0.07	0.88	0.39	5.96	9.50	162	BB-	Ba3 U		2.58	2.50
Северсталь 09	\$ 325	8.625	24.02.2009	1153	103.02	103.80	0.38	0.11	0.35	7.52	8.37	319	B+	B2	B+	2.75	2.65
Вымпелком 09	\$ 450	10	16.06.2009	1265	109.39	109.71	-0.02	-0.43	1.80	6.89	9.14	256	BB	B1		3.01	2.91
Евразхолдинг 09	\$ 300	10.88	03.08.2009	1313	110.17	111.05	0.32	-0.32	1.18	7.58	9.87	324	B+	B1	BB-	2.97	2.87
НОРНИКЕЛЬ 09	\$ 500	7.125	30.09.2009	1371	101.91	102.68	0.00	0.50	4.38	6.54	6.99	221	BB+	Ba2	BBB	3.30	3.20
ГАЗПРОМ 09	\$ 700	10.5	21.10.2009	1392	115.75	116.50	0.40	0.33	-0.44	5.81	9.07	148	BB	Baa2	BB+	3.22	3.13
Мегафон 09	\$ 375	8	10.12.2009	1442	101.76	102.28	-0.01	-0.79	0.70	7.47	7.86	315	B+		BB-	3.44	3.32
Вымпелком 10	\$ 300	8	11.02.2010	1505	102.97	103.31	-0.01	-0.31	1.48	7.15	7.77	283	BB	B1		3.48	3.36
ГАЗПРОМ 10	€ 1 000	7.8	27.09.2010	1733	115.07	115.52	0.20	-0.09	-0.41	4.21	6.78	115	BB	Baa2	BB-	4.11	3.95
МТС 10	\$ 400	8.375	14.10.2010	1750	104.73	105.15	-0.01	-0.37	0.41	7.16	8.00	284	BB-			4.00	3.86
Вымпелком 11	\$ 300	8.375	22.10.2011	2123	104.58	105.58	0.00	0.00	0.00	7.39	8.01	307	BB	B1		4.66	4.50
Система 11	\$ 350	8.875	28.01.2011	1856	105.14	105.57	-0.02	-0.58	0.69	7.63	8.44	331	B	B3	B+	4.07	3.92
МТС 12	\$ 400	8	28.01.2012	2221	102.36	102.60	0.01	-0.71	0.09	7.51	7.82	319	BB-			4.78	4.61
Северсталь 14	\$ 375	9.25	19.04.2014	3033	107.95	108.82	-0.23	-0.10	2.33	7.92	8.57	355	B+	B2	B+	5.97	5.75
Алроса 14	\$ 800	8.875	17.11.2014	3245	115.50	116.23	0.01	0.08	-0.03	6.54	7.68	217	B			6.46	6.26
ГАЗПРОМ 13-1	\$ 1 750	9.625	01.03.2013	2619	120.45	121.55	0.52	0.23	0.41	6.06	7.99	174	BB	Baa2	BB-	5.38	5.22
ГАЗПРОМ 13-2	\$ 1 222	4.505	22.07.2013	2762	99.08	99.34	0.01	0.86	-0.73	4.82	4.55	44	BB	Baa2	BB-	2.95	2.88
ГАЗПРОМ 13-3	\$ 647	5.625	22.07.2013	2762	99.68	99.93	0.01	-0.10	-0.19	5.73	5.64	136	BB	Baa2	BB+	2.95	2.87
ГАЗПРОМ 15	\$ 1 000	5.875	01.06.2015	3441	108.45	108.86	0.49	-0.19	-0.67	4.74	5.42	146	BB	Baa2	BB+	7.35	7.02
ГАЗПРОМ 20	\$ 1 250	7.201	01.02.2020	5147	106.88	107.40	-0.03	-0.17	-0.53	6.45	6.74	207	BB	Baa2	BB-	9.00	8.72
ГАЗПРОМ 34	\$ 1 000	8.625	28.04.2034	10347	126.48	127.23	0.06	0.51	-0.40	6.55	6.82	202	BB	Baa2	BB-	12.48	12.09

Источники: REUTERS

ЭМИТЕНТЫ	ОБЪЁМ		ПОГАШЕНИЕ		ЦЕНА		ИЗМЕНЕНИЕ, %			ДОХОДНОСТЬ, %			РЕЙТИНГ			ДЮРАЦИЯ	
	Объем, млн.	Купон, %	Погашение	Дней до погашения	Покупка	Продажа	день	неделю	месяц	К погаш.	Текущая	Спрэд к benchmark	S&P	Moody's	Fitch	Дюр. лет.	Мод. дюр
Банковские еврооблигации																	
Альфабанк 06	\$ 190	8	13.04.2006	105	100.39	100.79	0.00	-0.23	0.07	6.28	7.97	240	BB-	Ba2	B+	0.28	0.27
Банк ЗЕНИТ 06	\$ 125	9.25	12.06.2006	165	101.00	0.00	0.00	-0.25	0.25	6.94	9.16	262		B1	B	0.45	0.44
Сбербанк 06	\$ 1 000	5.944	24.10.2006	299	100.97	101.37	0.00	-0.05	0.00	5.12	5.89	31		A2	BBB		
ВТБ 06	\$ 350	5.851	22.06.2006	175	100.26	100.56	-0.03	-0.14	0.00	5.36	5.84	48	BBB		BBB		
Промсвязьбанк 06	\$ 200	10.25	27.10.2006	302	101.89	102.34	-0.01	-0.29	-0.37	7.78	10.06	347	B	Ba3	B	0.79	0.76
МДМ 06	\$ 200	9.375	23.09.2006	268	101.45	101.92	-0.01	0.26	-0.10	7.07	9.24	264	B+	Ba2	BB-	0.72	0.69
Петрокоммерц 07	\$ 120	9	09.02.2007	407	101.97	102.42	-0.01	0.25	0.32	7.09	8.83	275	B	Ba3	B	1.04	1.00
Альфабанк 07	\$ 150	7.75	09.02.2007	407	100.60	100.93	0.00	-0.23	0.43	7.08	7.70	276	BB-	Ba2	B	1.05	1.01
Росбанк, 07	\$ 150	7.625	09.07.2007	557	100.05	101.00	0.00	-0.35	-	7.63	7.62	314	B-		B	1.43	1.33
НОМОС 07	\$ 100	9.125	13.02.2007	411	101.99	102.29	-0.01	-0.69	0.25	7.21	8.95	287		Ba3	B	1.05	1.01
Моснарбанк 07	\$ 200	5.877	05.10.2007	645	101.86	102.03	-0.01	0.12	0.25	5.29	5.77	69			BBB		
ИБГ Никойл	\$ 150	9	19.03.2007	445	102.17	102.66	-0.01	-0.44	0.20	7.08	8.81	274			B	1.15	1.11
Русс. Станд 07	\$ 300	8.75	14.04.2007	471	100.94	101.94	0.00	-0.61	0.90	7.95	8.67	359	BBB+			1.22	1.18
ВТБ 07	\$ 300	7.143	30.07.2007	578	103.15	103.65	-0.01	0.12	-0.32	5.39	6.92	74	BBB		BBB		2.45
МБРР 08	\$ 150	8.625	03.03.2008	795	100.61	101.70	0.00	-0.59	-0.33	8.30	8.57	394			B	1.97	1.89
Альфабанк 08	\$ 250	7.75	02.07.2008	916	100.36	101.08	0.00	0.09	0.77	7.59	7.72	325	BB-	Ba2	B	2.32	2.24
Газпромбанк 08	\$ 1 050	7.25	30.10.2008	1036	103.11	103.51	-0.01	-0.10	-0.29	6.03	7.03	170	B+	Baa1		2.58	2.50
ВТБ 08	\$ 550	6.875	11.12.2008	1078	103.02	103.44	-0.02	0.12	-0.21	5.74	6.67	141	BBB		BBB	2.70	2.63
Росбанк, 09	€ 225	9.75	24.09.2009	1365	104.55	105.15	-0.01	-0.34	0.35	7.70	9.33	345	B-		B	2.23	2.19
Моснарбанк 08	\$ 150	4.375	30.06.2008	914	97.13	97.70	0.00	-0.49	0.34	5.63	4.50	129			BBB	2.38	2.32
ХКБ Банк 08-1	\$ 150	9.125	04.02.2008	767	101.22	102.22	0.00	0.67	-0.73	8.47	9.02	409	B-			1.88	1.81
ХКБ Банк 08-2	\$ 275	8.625	30.06.2008	914	100.33	101.33	0.00	-0.22	-0.82	8.48	8.60	414	B-			2.29	2.20
Банк Москвы, 09	\$ 250	8	28.09.2009	1369	104.89	105.24	-0.01	-0.27	-0.67	6.50	7.63	217			BBB	3.25	3.15
Банк Москвы, 10	\$ 300	7.375	26.11.2010	1793	102.90	103.90	0.13	-0.09	-0.41	6.67	7.17	235			BBB	4.18	4.05
ВТБ 11	\$ 450	7.5	12.10.2011	2113	107.39	108.39	0.07	-0.45	0.14	5.97	6.98	165	BBB		BBB	4.76	4.62
ВТБ 15	\$ 750	6.315	04.02.2015	3324	102.32	102.68	-0.01	-0.57	0.77	5.62	6.17	129	BBB		BBB	3.51	3.42
Сбербанк 15	\$ 1 000	6.23	11.02.2015	3331	101.02	101.37	-0.01	-0.09	0.52	5.94	6.17	162		A2	BBB	3.60	3.50
ВТБ 35	\$ 1 000	6.25	30.06.2035	10775	102.41	103.16	0.16	-0.97	4.23	6.07	6.10	154	BBB		BBB	14.00	13.59

Источники: REUTERS

Мировой рынок долга

ЭМИТЕНТЫ	ЦЕНА		ИЗМЕНЕНИЕ,%			ДОХОДНОСТЬ,%	ДЮРАЦИЯ	РЕЙТИНГ	
	По закрытию	Последняя котировка	день	неделя	месяц	До погашения	Дюрация	S&P	Moody's
US10YT=RR	100.95	100.98	-0.28	0.57	2.45	4.38	8.05	AAA	Aaa
US30YT=RR	112.52	112.50	-0.41	1.45	0.84	4.54	14.46	AAA	Aaa
EU2YT=RR	100.01	99.78	0.02	0.08	-0.20	2.87	1.92	AAA	Aaa
EU10YT=RR	101.73	101.54	0.00	0.17	1.64	3.32	8.60	AAA	Aaa
MEXGLB26=RR	163.63	163.38	0.34	0.85	2.57	6.05	10.51	BBB	Baa1
BRAGLB27=RR	126.06	126.06	0.15	2.04	2.60	7.63	10.21	BB-	Ba3
TRGLB30=RR	154.00	154.00	0.53	1.66	2.50	7.14	10.47	BB-	Ba3
TRGLB10=RR	122.75	122.69	0.05	0.20	-0.05	5.88	3.67	BB-	Ba3
ARGFRB=RR	32.50	32.50	0.00	0.00	0.00	0.00	0.00	B-	B3
ARGGLB30=RR	28.50	28.50	0.00	5.56	-6.06	84.24	1.98	B-	B3
RUSGLB10=RR	107.25	107.13	0.17	0.00	-0.17	4.79	2.05	BBB	Baa2
RUSGLB30=RR	112.94	112.63	0.39	0.78	0.56	5.56	8.06	BBB	Baa2

Источники: REUTERS

Индексы JPM EMBI+

EMBI+	СПРЭД		ИНДЕКС		ИЗМЕНЕНИЕ,%		
	Спрэд	Изменение за день	Значение	За день	С начала месяца	С начала года	За 12 месяцев
EMBI+	244	0	366.82	0.00	1.98	11.81	12.23
EMBI+ RUSSIA	119	0	424.78	0.00	1.15	13.48	14.13
EMBI+ MEXICO	127	0	328.67	0.00	0.93	8.39	8.84
EMBI+ TURKEY	218	0	242.21	0.00	2.20	9.89	9.48
EMBI+ BRAZIL	304	0	502.01	0.00	3.95	13.55	14.13
EMBI+ VENG VUELA	324	0	539.06	0.00	2.29	15.12	15.89

Источники: J.P. Morgan Chase, REUTERS

Настоящий документ предоставлен исключительно в порядке информации и не является предложением о проведении операций на рынке ценных бумаг, и, в частности, предложением об их покупке или продаже. Настоящий документ содержит информацию, полученную из источников, которые Банк Москвы рассматривает в качестве достоверных. Однако Банк Москвы, его руководство и сотрудники не могут гарантировать абсолютную точность, полноту и достоверность такой информации и не несут ответственности за возможные потери клиента в связи с ее использованием. Оценки и мнения, представленные в настоящем документе, основаны исключительно на заключениях аналитиков Банка в отношении анализируемых ценных бумаг и эмитентов. Вознаграждение аналитиков не связано и не зависит от содержания аналитических обзоров, которые они готовят, или от существа даваемых ими рекомендаций.

Банк Москвы, его руководство и сотрудники не несут ответственности за инвестиционные решения клиента, основанные на информации, содержащейся в настоящем документе. Банк Москвы, его руководство и сотрудники не несут ответственности в связи с прямыми или косвенными потерями и/или ущербом, возникшим в результате использования клиентом информации или какой-либо ее части при совершении операций с ценными бумагами. Банк Москвы не берет на себя обязательства регулярно обновлять информацию, которая содержится в настоящем документе или исправлять возможные неточности. Сделки, совершенные в прошлом и упомянутые в настоящем документе, не всегда являются индикативными для определения результатов будущих сделок. На стоимость, цену или величину дохода по ценным бумагам или производным инструментам, упомянутым в настоящем документе, могут оказывать неблагоприятное воздействие колебания обменных курсов валют. Инвестирование в российские ценные бумаги несет значительный риск, в связи с чем клиенту необходимо проводить собственный анализ рынка и исследование надежности российских эмитентов до совершения сделок.

Настоящий документ не может быть воспроизведен, полностью или частично, с него нельзя делать копии, выдержки из него не могут использоваться для каких-либо публикаций без предварительного письменного разрешения Банка Москвы. Банк Москвы не несет ответственности за несанкционированные действия третьих лиц, связанные с распространением настоящего документа или любой его части.

КОНТАКТНАЯ ИНФОРМАЦИЯ		WWW.MMBANK.RU	+7 (095) 105-8000 +7 (095) 924-0080
		e-mail	ВН. ТЕЛ.
<u>ВИЦЕ-ПРЕЗИДЕНТ</u>	Сытников Алексей		
<u>НАЧАЛЬНИК УПРАВЛЕНИЯ ДОВЕРИТЕЛЬНЫХ ОПЕРАЦИЙ</u>	Касьянова Елена	Kasyanova_EA@mmbank.ru	46-79
<u>СОПРОВОЖДЕНИЕ КЛИЕНТОВ</u> Менеджер по работе с клиентами	Шухова Алла	Shuhova_AG@mmbank.ru	42-63
<u>АНАЛИТИЧЕСКИЙ ОТДЕЛ</u>			
Начальник отдела	Тремасов Кирилл	Tremasov_KV@mmbank.ru	45-92
Анализ акций	Веденеев Владимир	Vedeneev_VY@mmbank.ru	28-17
Анализ акций	Скворцов Дмитрий	Skvortsov_DV@mmbank.ru	28-32
Анализ акций	Веселова Ольга	Veselova_OV@mmbank.ru	28-92
Анализ долговых рынков	Федоров Егор	Fedorov_EY@mmbank.ru	42-33
Анализ долговых рынков	Лямин Михаил	Lyamin_MY@mmbank.ru	28-44
<u>ОТДЕЛ УПРАВЛЕНИЯ АКТИВАМИ</u>			
Начальник отдела	Беспалов Алексей	Bespalov_AV@mmbank.ru	42-20
Долговые инструменты	Храмцовский Станислав	HSS@mmbank.ru	28-95
Акции	Волков Алексей	Volkov_A@mmbank.ru	28-37